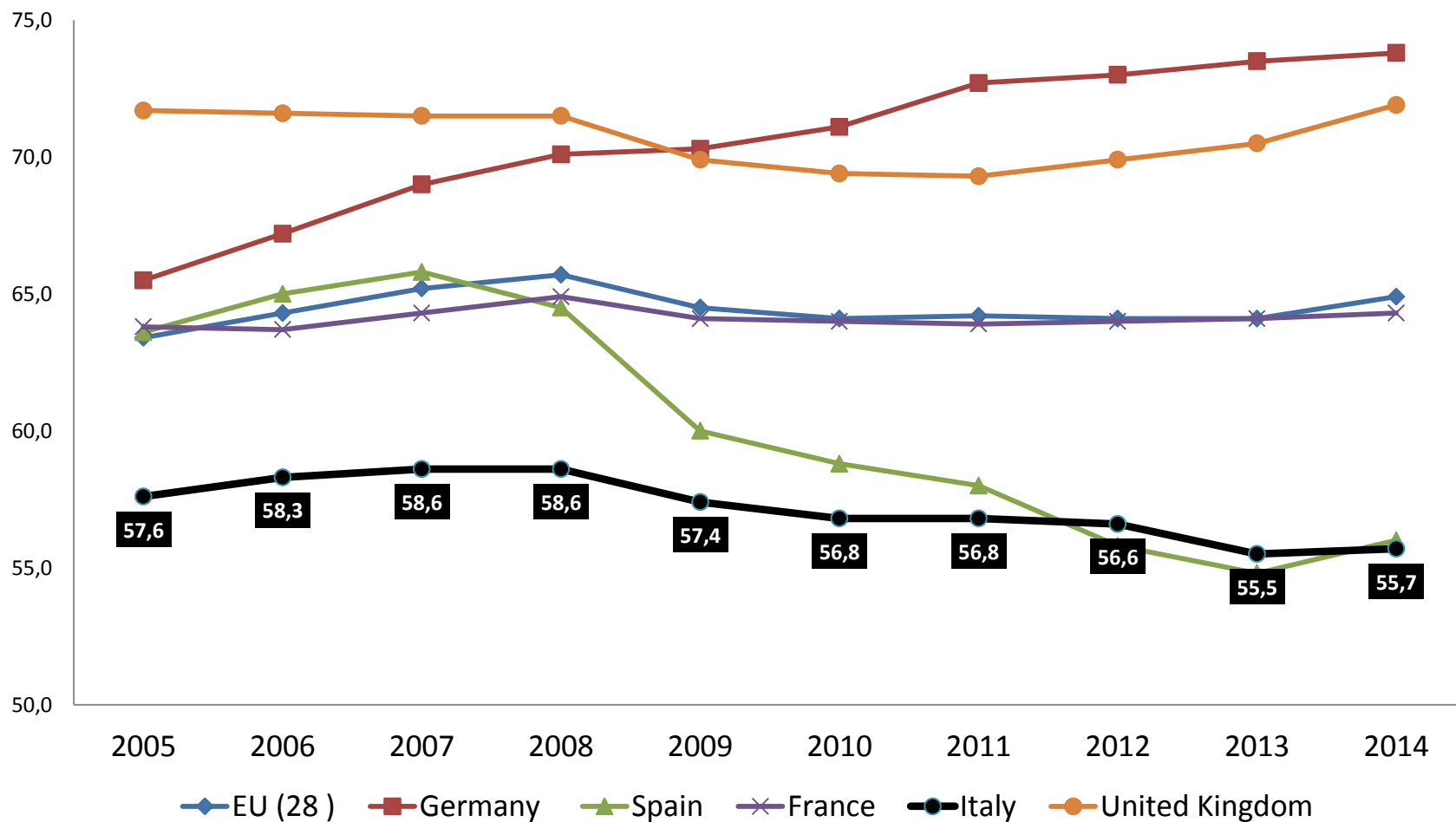


Fenomeni e tendenze del mercato del lavoro

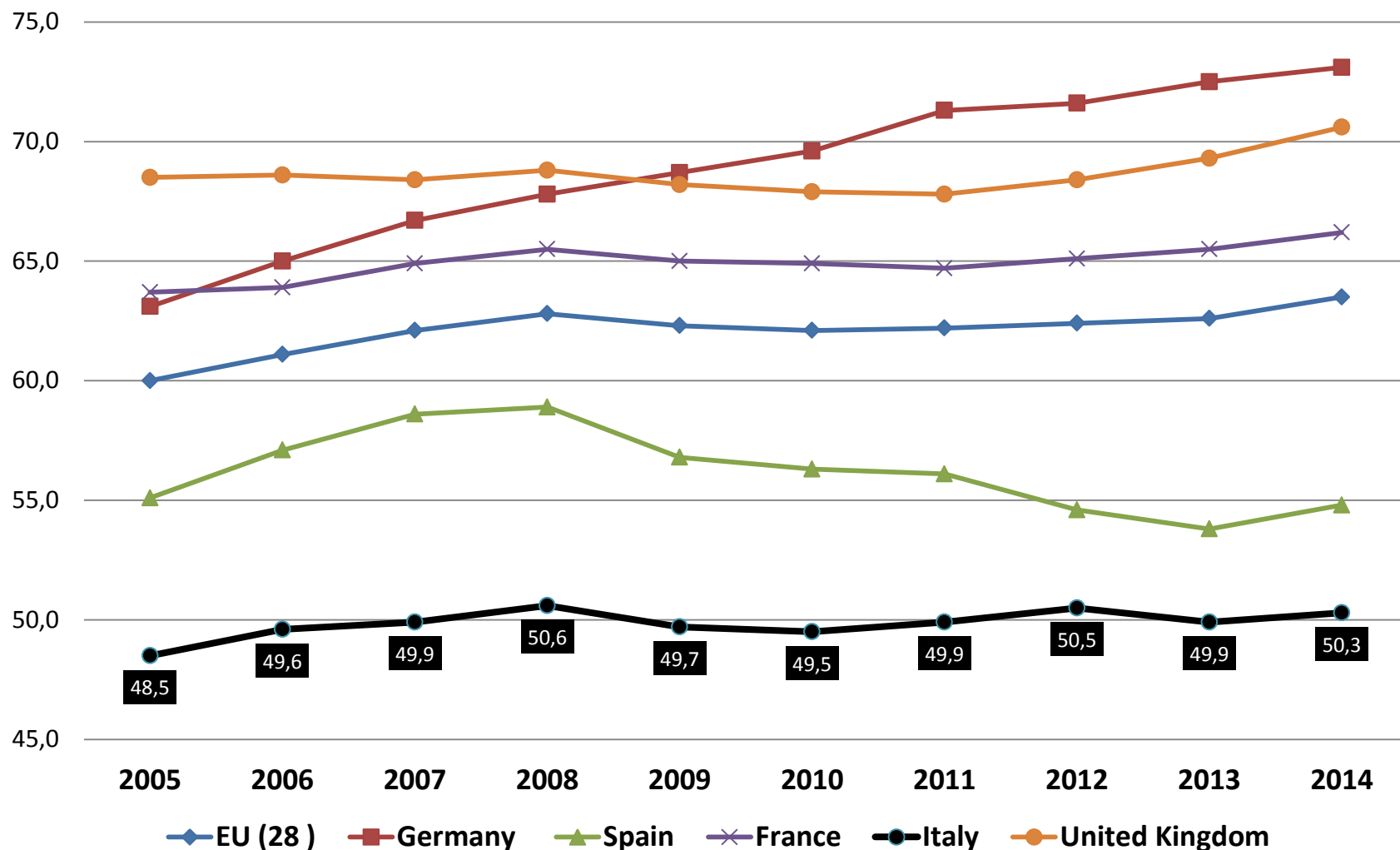
Maurizio Sorcioni
Italia Lavoro

- 1. Occupati e disoccupati: la crisi prima della crisi**
2. La domanda di lavoro dipendente : la frammentazione nascosta
3. La transizione Formazione - lavoro

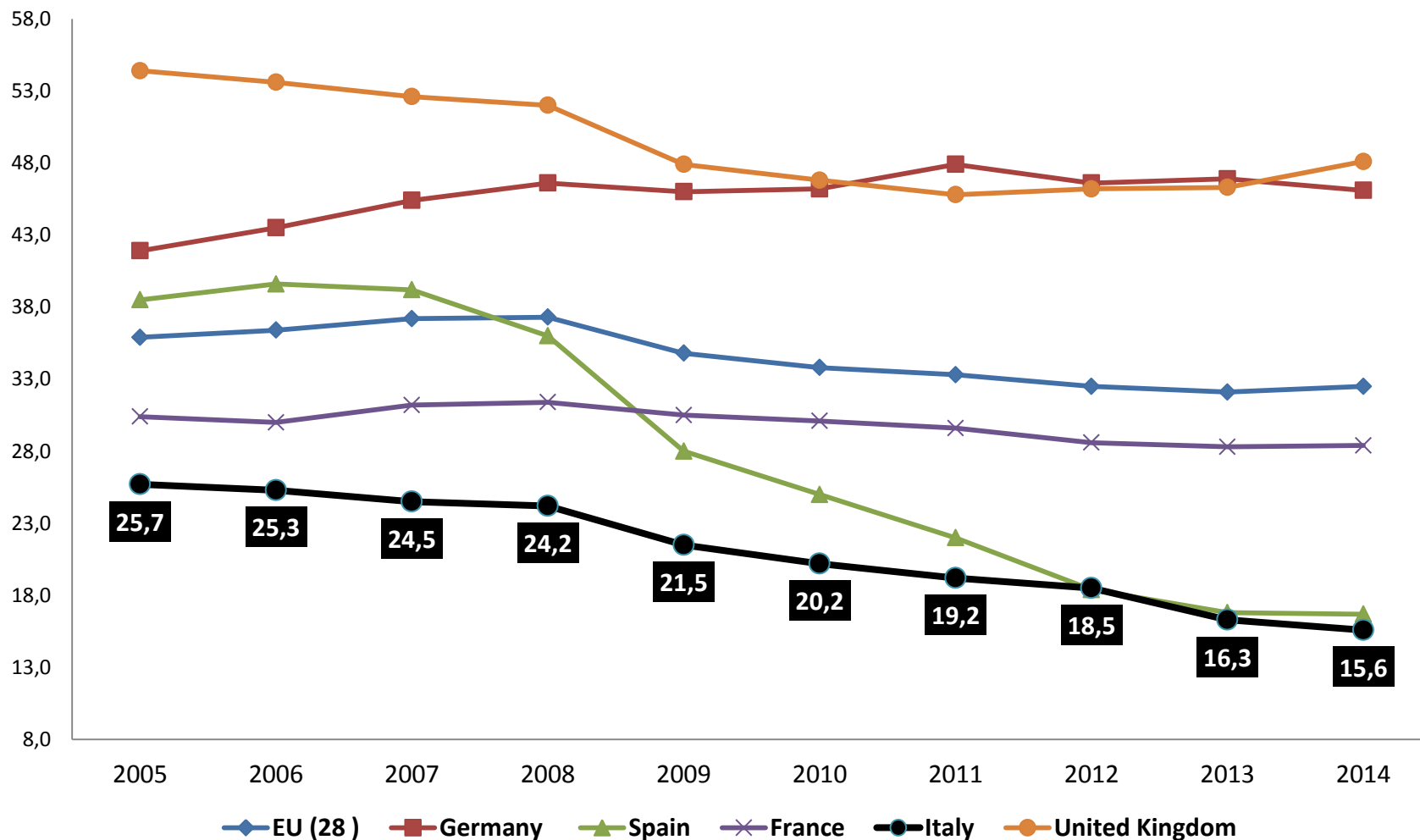
Tasso di occupazione 15 -64 in alcuni paesi europei per anno. 2005-2015 . Un paese a bassa occupazione



Tasso di occupazione femminile 15 -64 in alcuni paesi europei per anno. 2005-2015 – *La questione femminile*

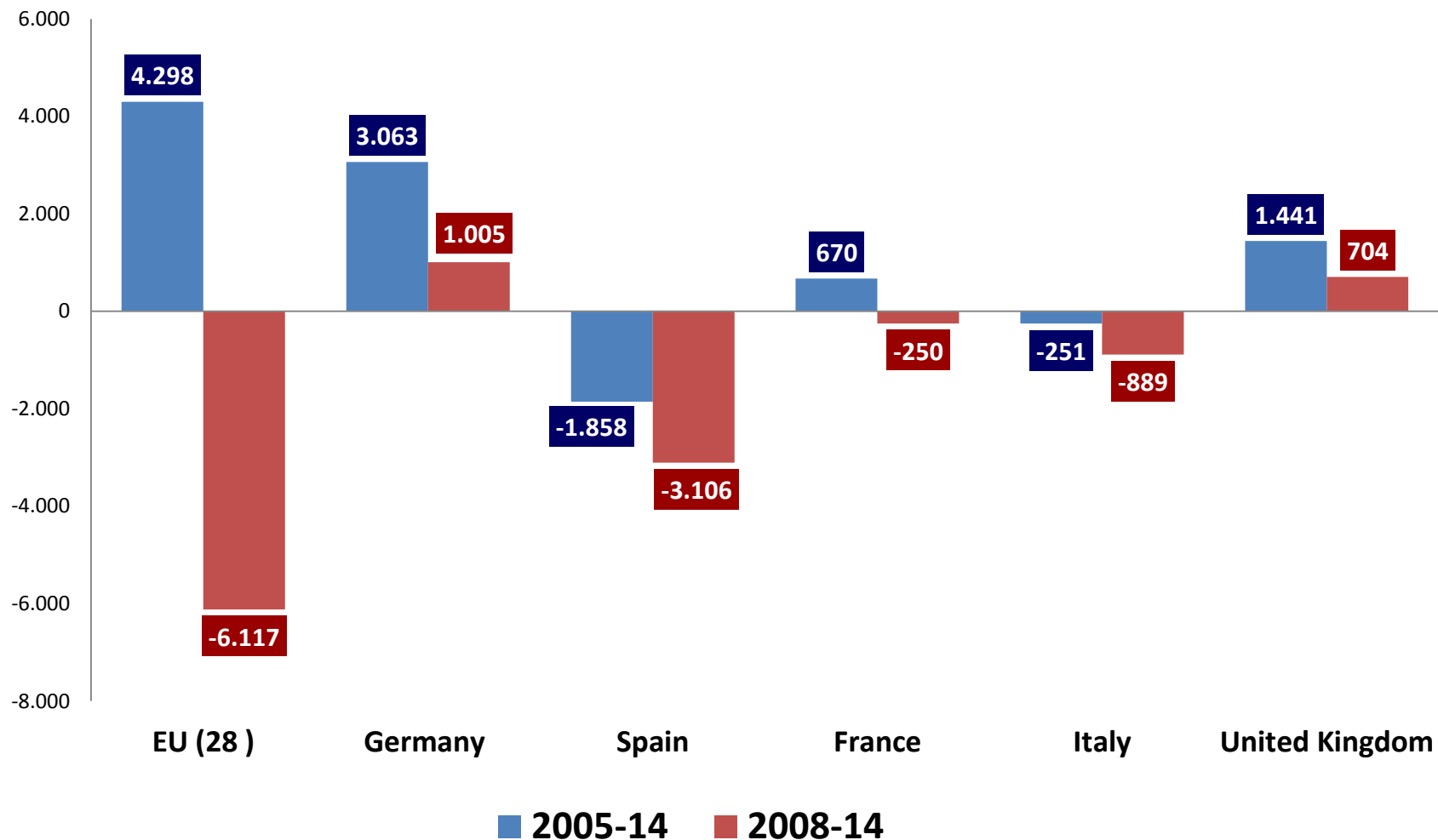


Tasso di occupazione 15 -24 in alcuni paesi europei per anno. 2005-2015 . La questione giovanile



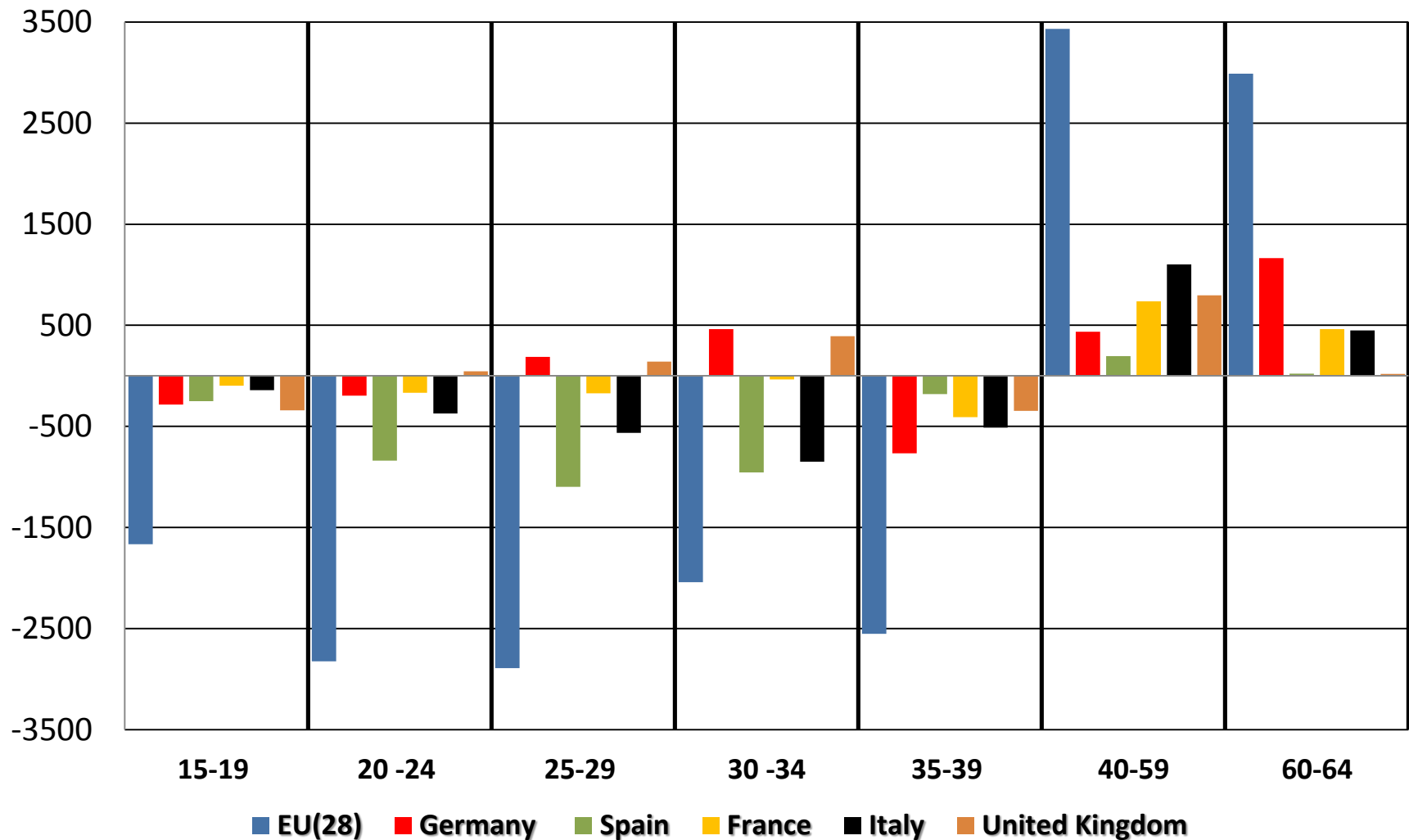
Variazione degli occupati tra i 15 ed i 64 anni in alcuni paesi europei nei periodi 2005 – 2014 e 2008 -2014. Valori in migliaia

Gli effetti della crisi sull'occupazione

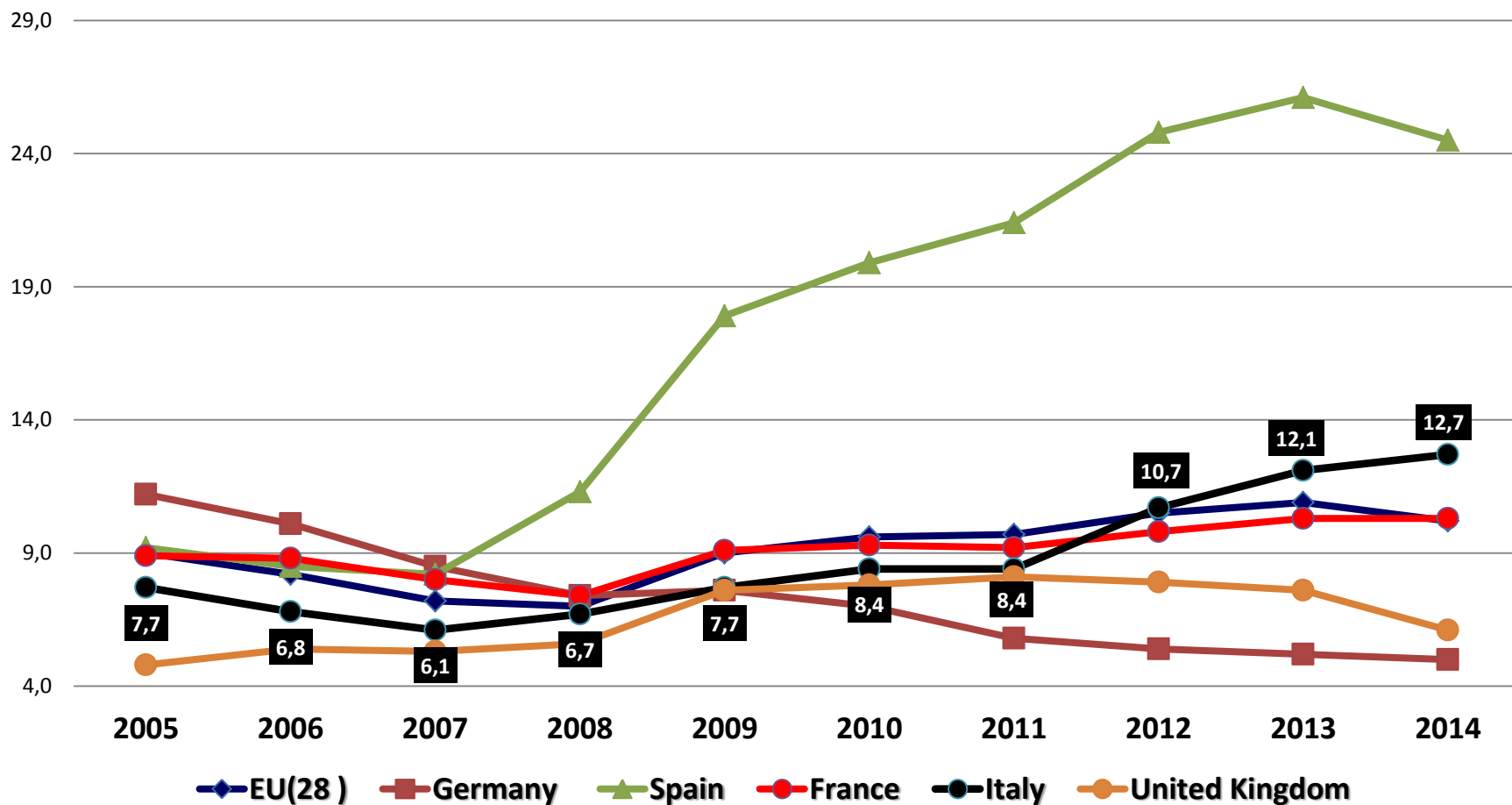


Variazione degli occupati per classe di età in alcuni paesi europei nel periodo 2008 -2014 . Valori in Migliaia .

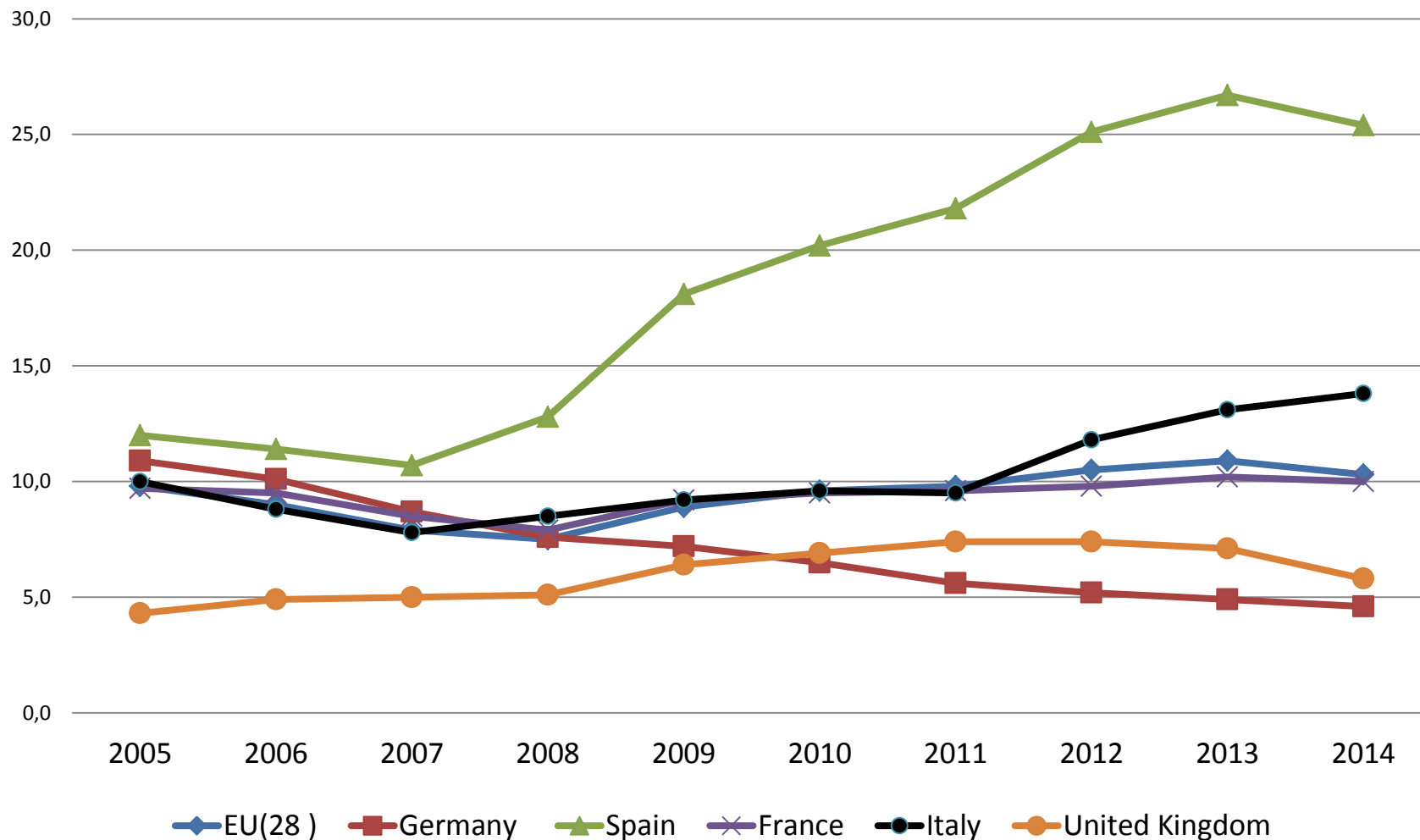
Gli effetti della crisi sull'occupazione giovanile



Tasso di disoccupazione (15 anni e più) in alcuni paesi europei per anno. La questione della disoccupazione

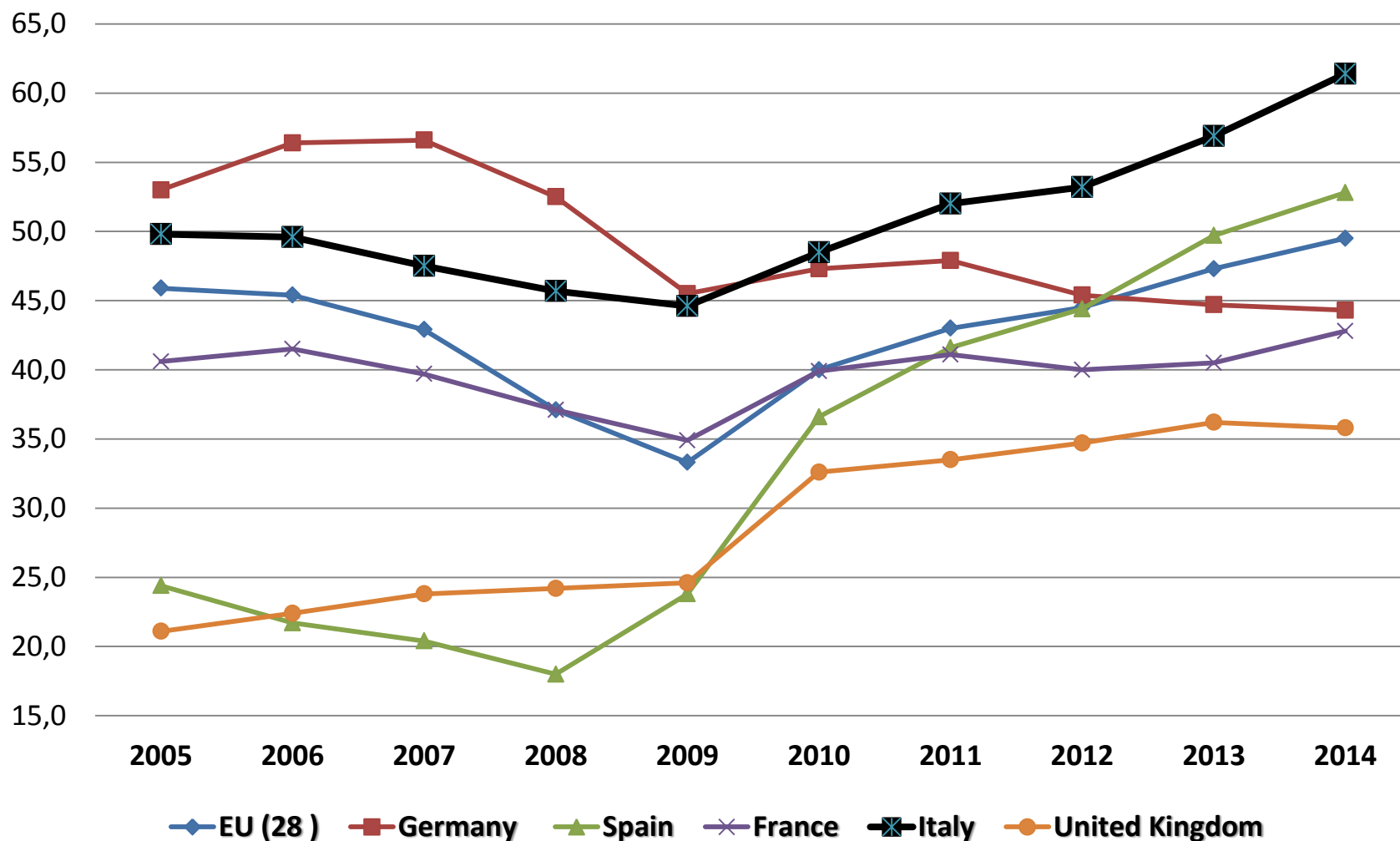


Tasso di disoccupazione femminile (15 e più) in alcuni paesi europei per anno. La disoccupazione femminile

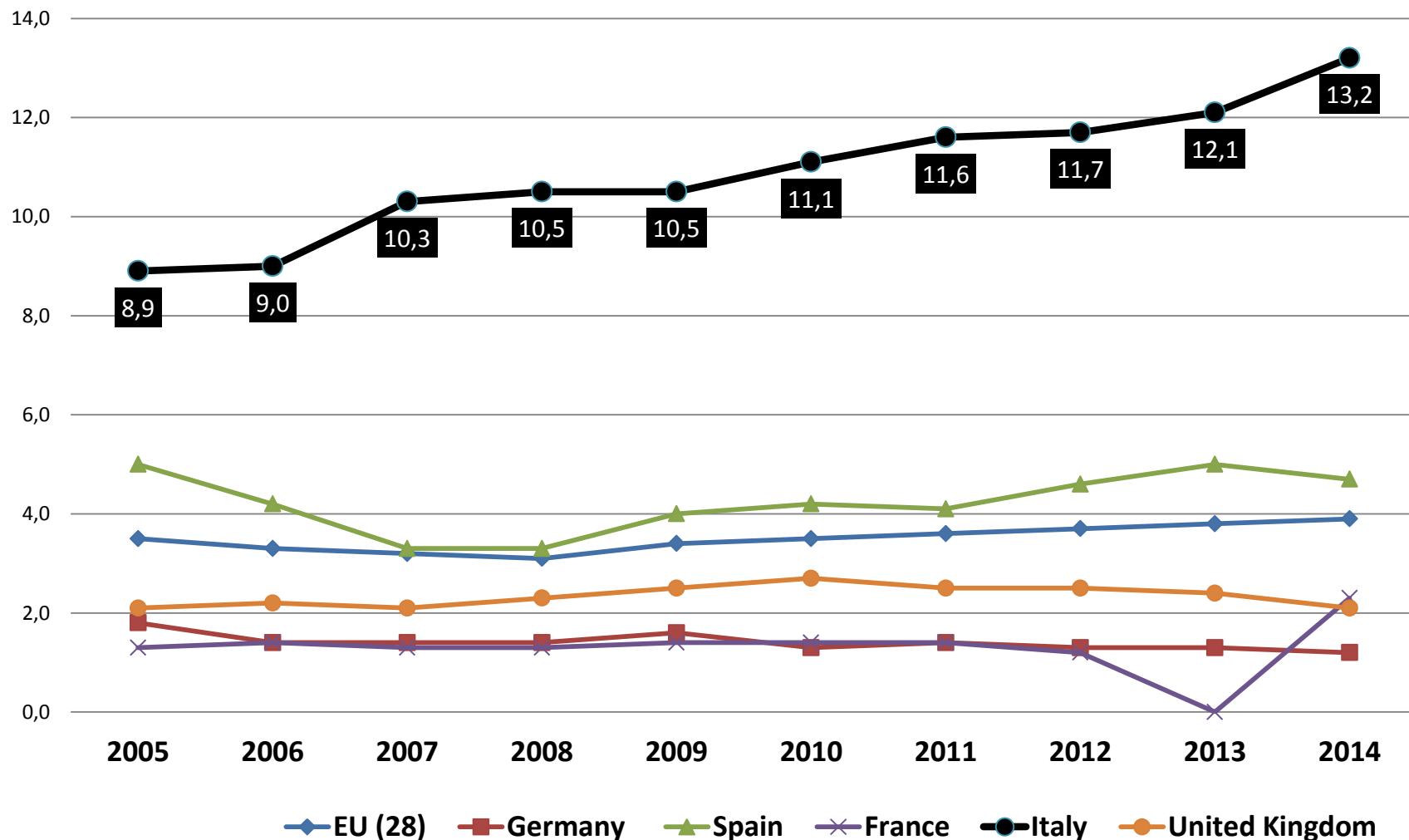


Tasso di disoccupazione di lunga durata (più di 12 mesi) come percentuale dei disoccupati in paesi europei per anno.

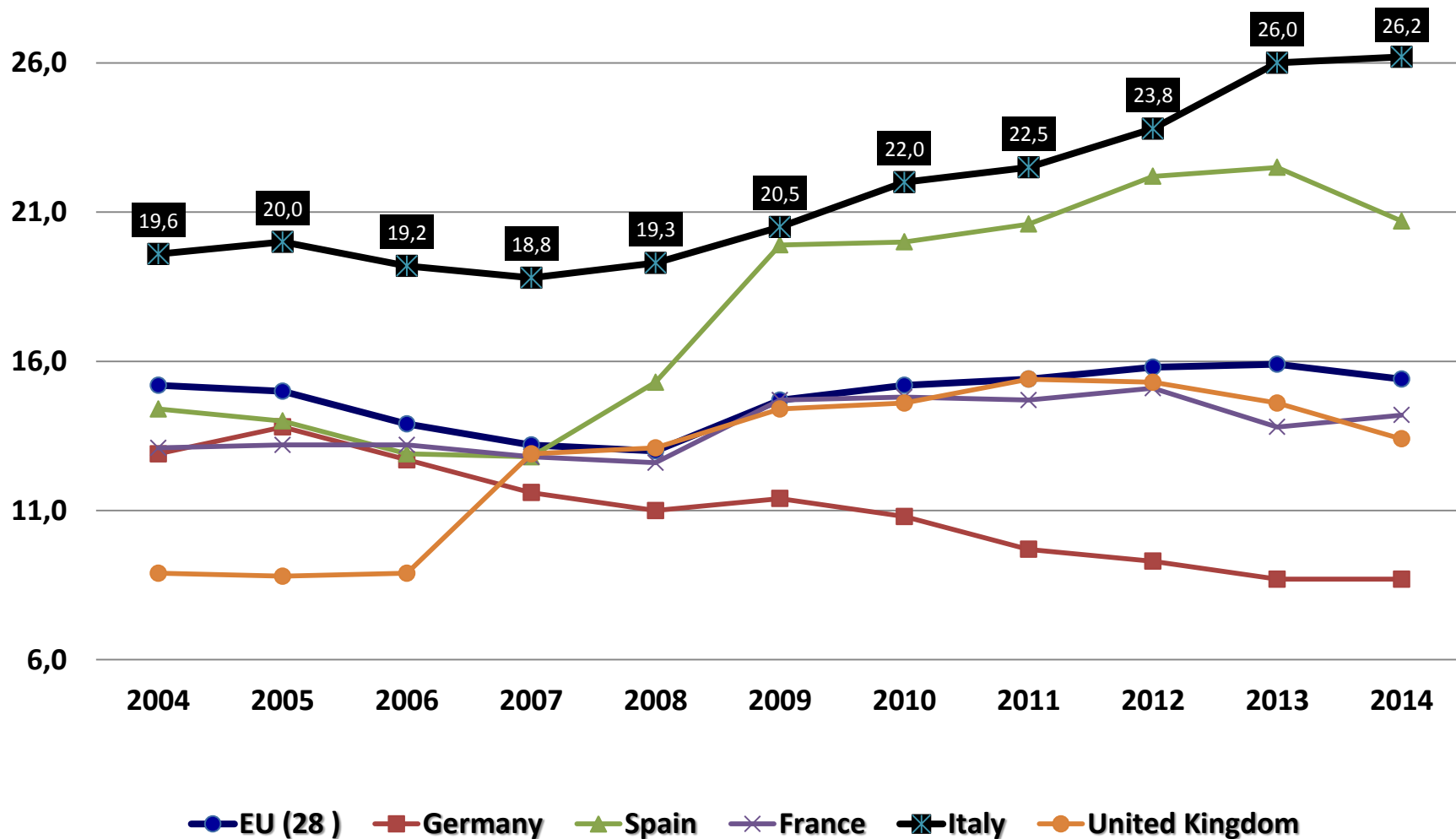
La disoccupazione di lunga durata



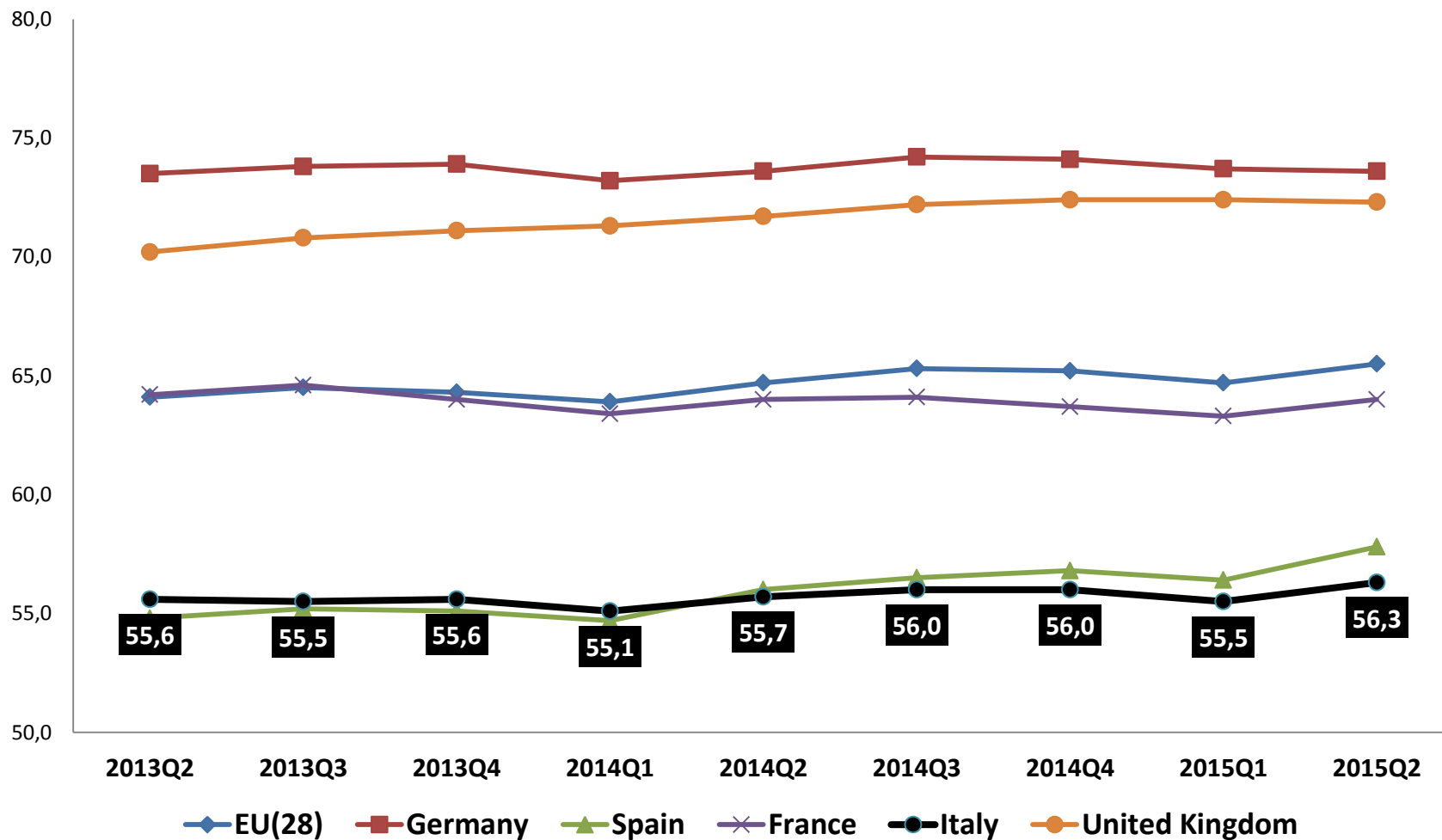
Persone disponibili a lavorare ma che non cercano lavoro . Percentuale sulla popolazione attiva in alcuni paesi europei . La questione dello scoraggiamento



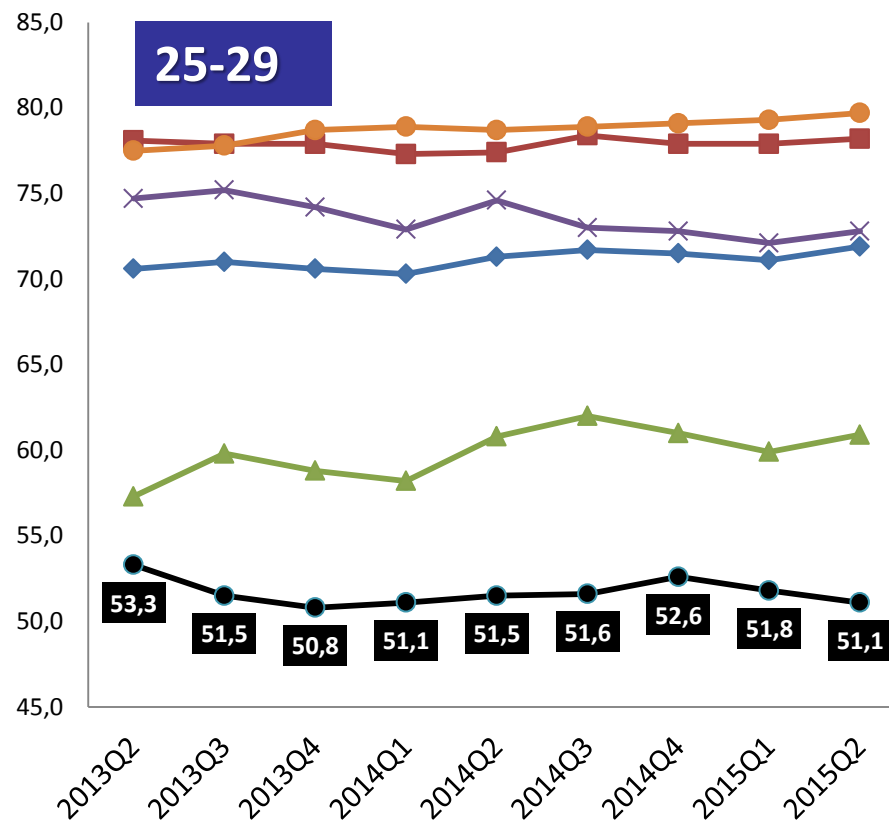
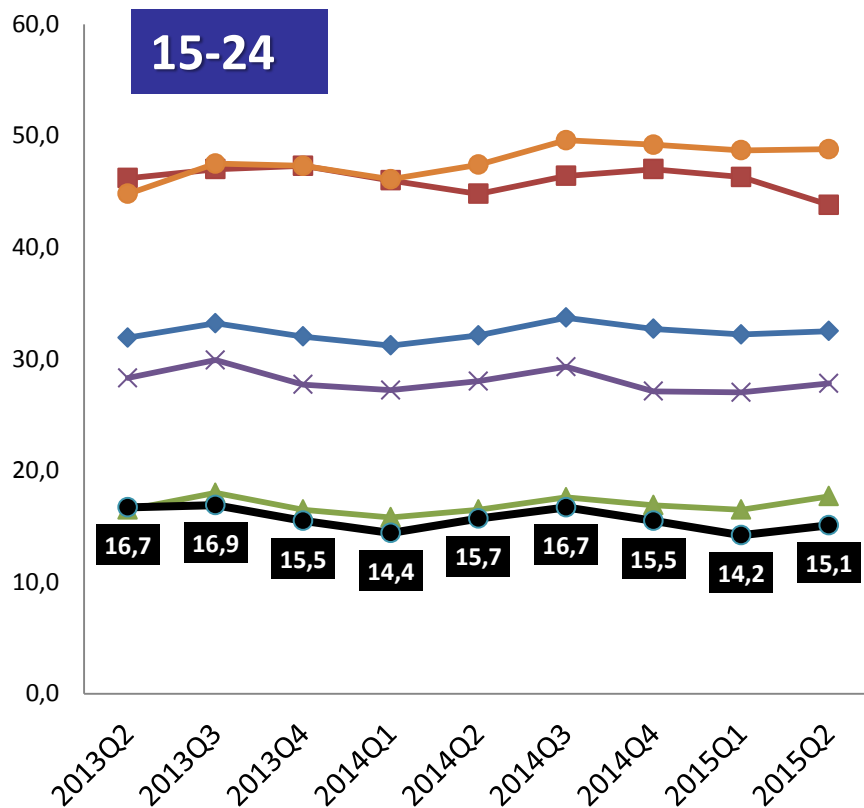
Percentuale dei NEET tra i 15 ed i 29 anni sul totale della popolazione della stessa classe di età in alcuni paesi europei



Tasso di occupazione 15 -64 in alcuni paesi europei per trimestre . Gli andamenti più recenti



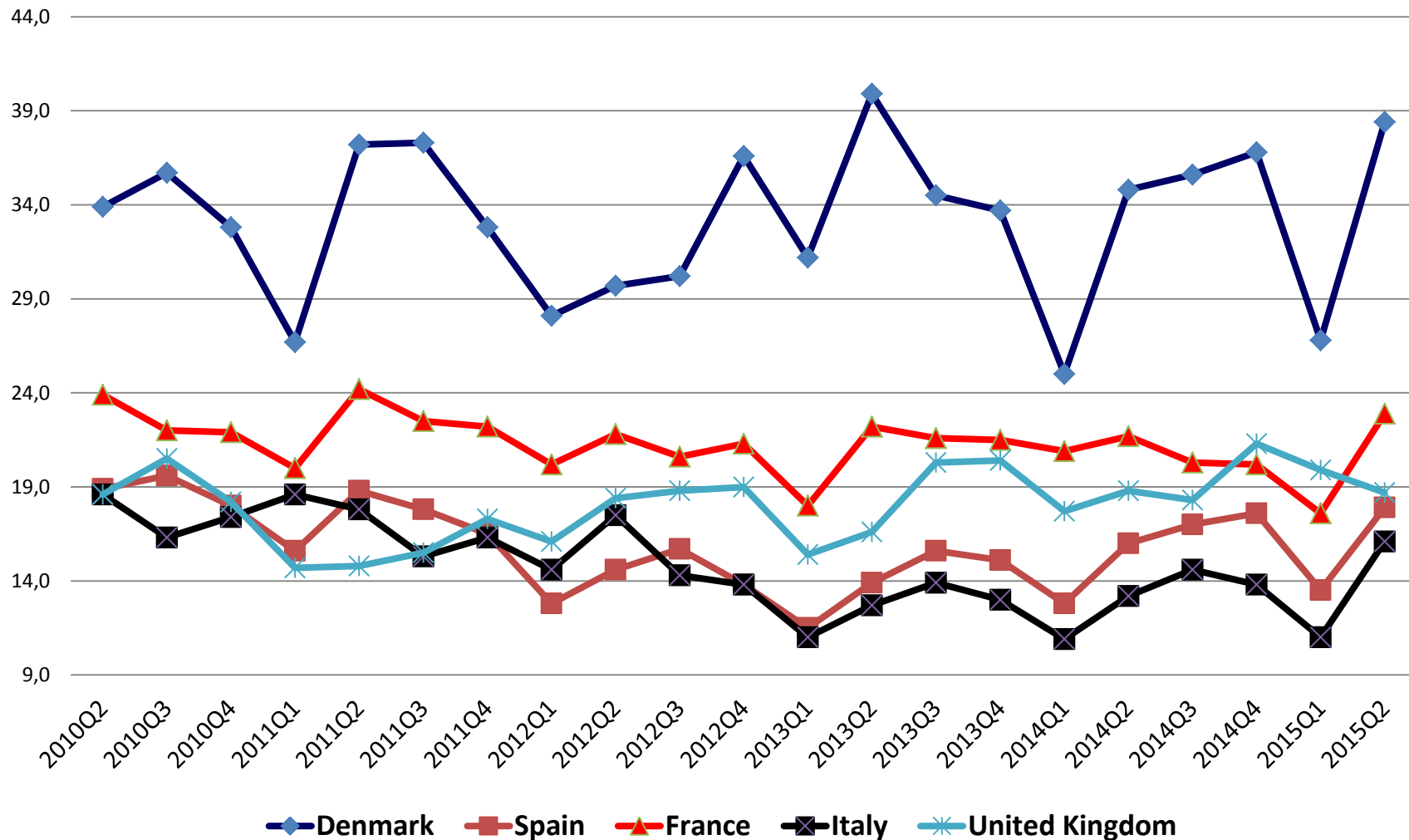
Tassi di occupazione 15 -24 anni e 15 -29 anni in alcuni paesi europei per trimestre . I giovani



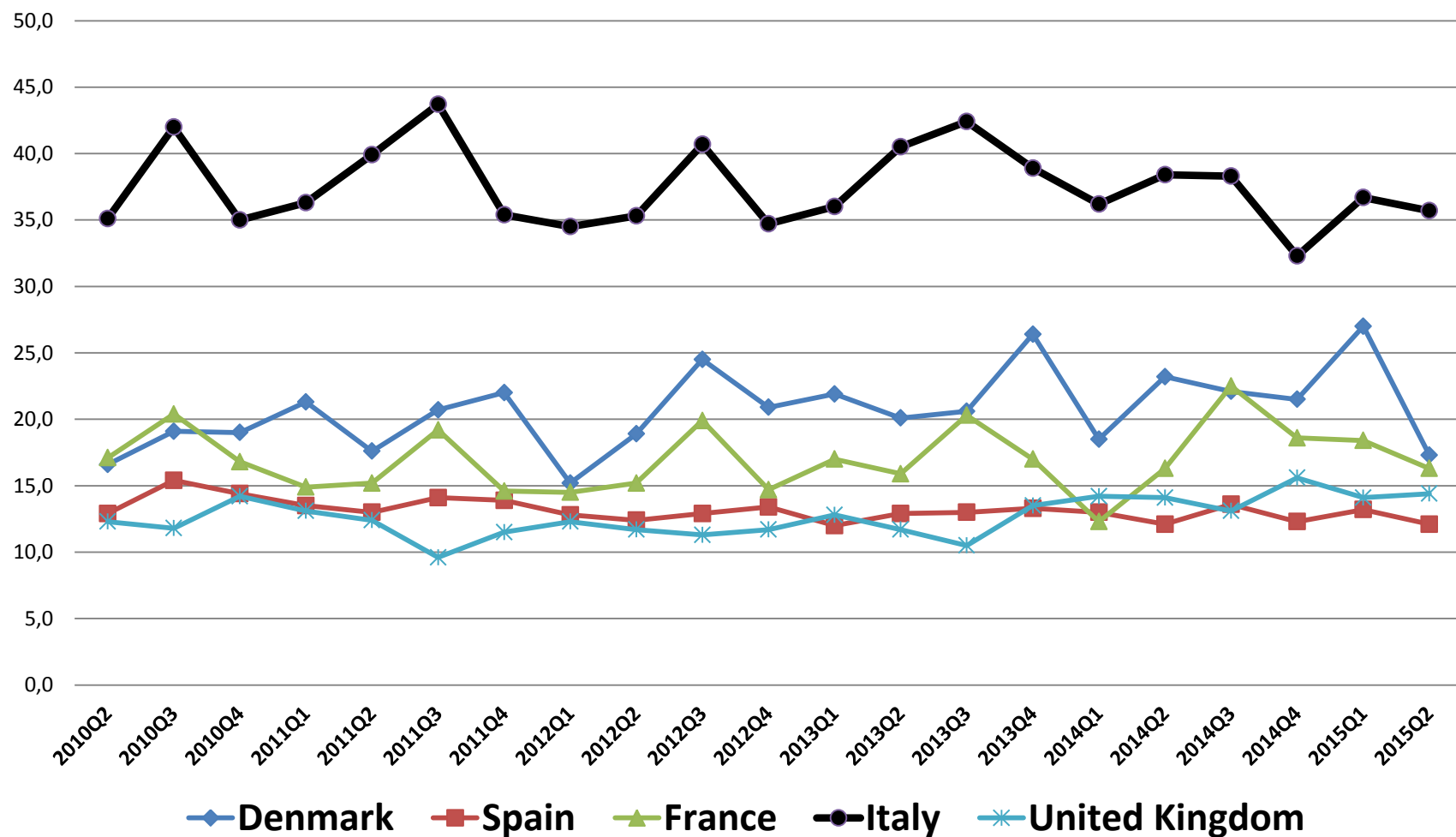
◆ EU(28) ■ Germany ▲ Spain
× France ● Italy ● United Kingdom

◆ EU(28) ■ Germany ▲ Spain
× France ● Italy ● United Kingdom

Percentuale di disoccupati che trova lavoro in alcuni paesi europei per trimestre. (la transizione da disoccupati ad occupati).



Percentuale di disoccupati che diventa inattivo (smette di cercare lavoro) in alcuni paesi europei per trimestre



1. Occupati e disoccupati: la crisi prima della crisi
- 2. La domanda di lavoro dipendente : la frammentazione nascosta**
3. La transizione Formazione Lavoro

Rapporti di lavoro attivati– Anni 2013 e 2014 e 2015 (valori assoluti e percentuali) - CONTRATTI

RAPPORTI DI LAVORO*: ATTIVAZIONI E TRASFORMAZIONI NEI MESI DI GENNAIO - DICEMBRE DEGLI ANNI 2013, 2014 E 2015

	gen - dic			gen - dic 2014 su 2013		gen - dic 2015 su 2014	
	2013	2014	2015	Var Ass.	Var %	Var Ass	Var %
A. NUOVI RAPPORTI DI LAVORO							
A1. Assunzioni a tempo indeterminato	1300740	1273750	1870959	-26990	-2,1%	597209	46,9%
A2. Assunzioni a termine	3190262	3365593	3353649	175331	5,5%	-11944	-0,4%
A3. Assunzioni in apprendistato	229351	231084	184196	1733	0,8%	-46888	-20,3%
TOTALE	4720353	4870427	5408804	150.074	3,2%	538377	11,1%
B. VARIAZIONI CONTRATTUALI DI RAPPORTI DI LAVORO ESISTENTI							
B1. Trasformazioni a tempo indeterminato di rapporti a termine	418509	329848	492729	-88.661	-21,2%	162.881	49,4%
B2. Apprendisti trasformati a tempo indeterminato	69635	69271	85352	-364	-0,5%	16.081	23,2%
TOTALE	488144	399119	578081	-89.025	-18,2%	178.962	44,8%

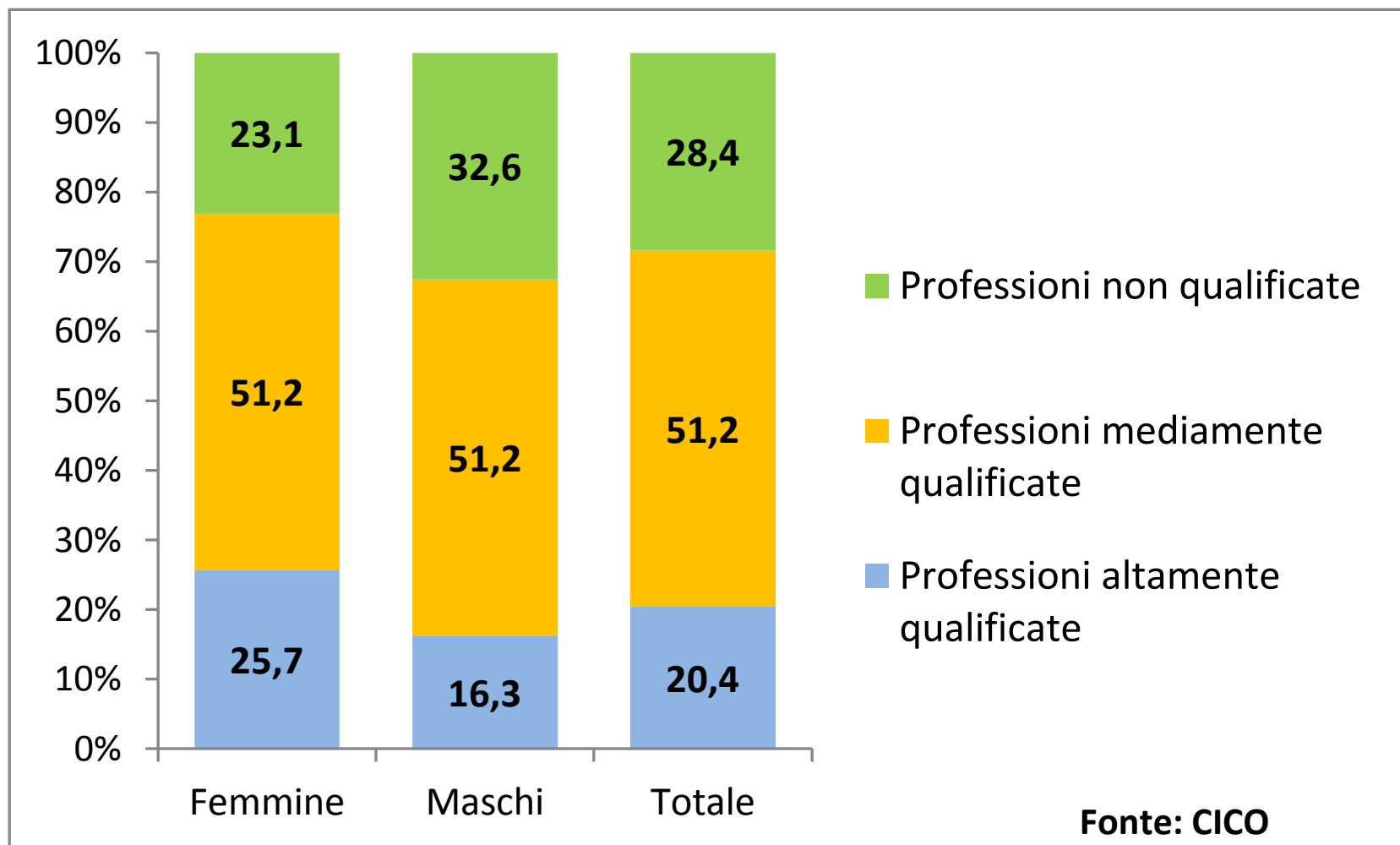
Fonte INPS: osservatorio sul precariato

Rapporti di lavoro cessati per regione (a) e classe di durata effettiva – Anno 2014 (composizione percentuale e valori assoluti)

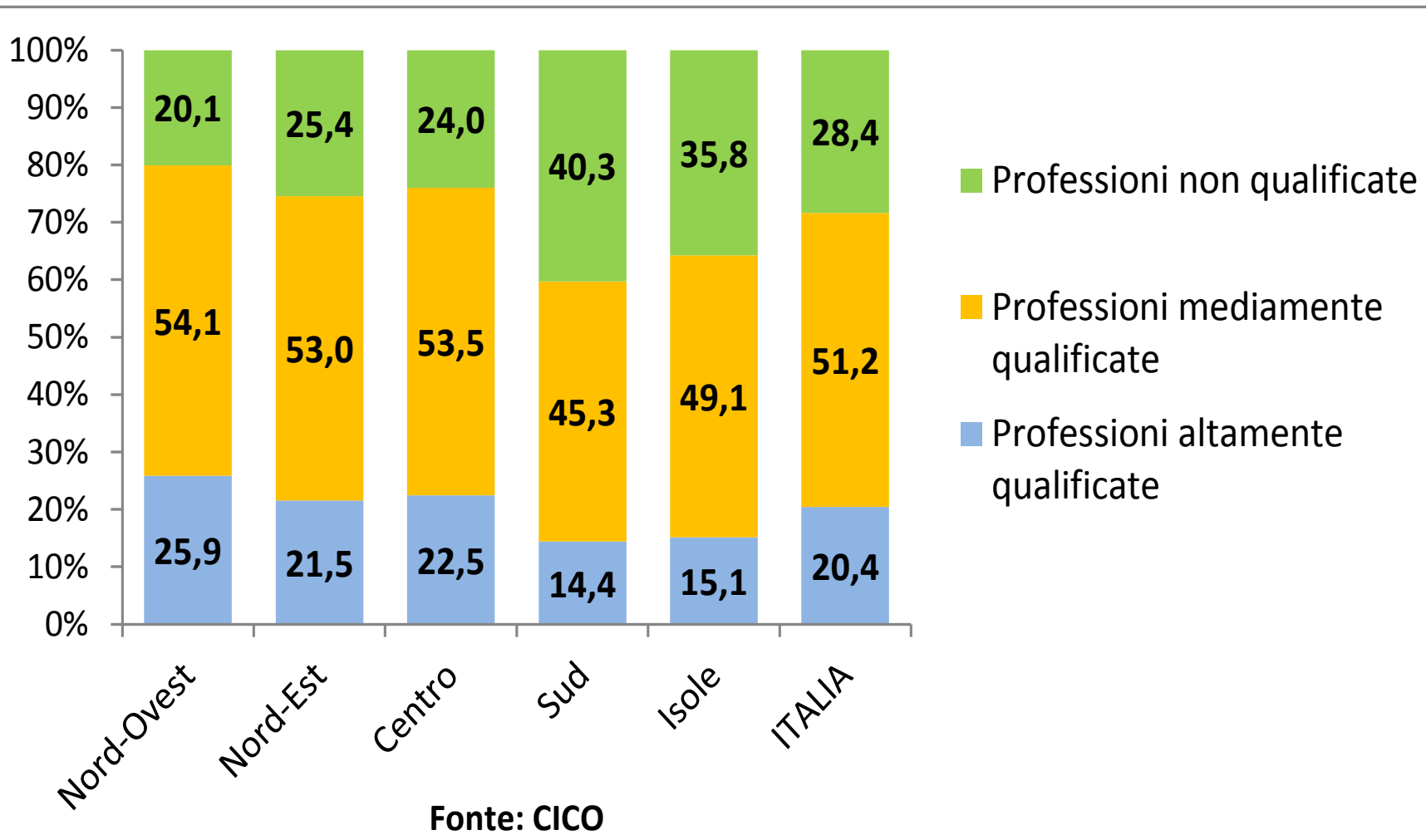


REGIONE	Fino a un mese				2-3 mesi	4-12 mesi	oltre 1 anno	Totale %
	Totale	di cui						
		1 giorno	2-3 giorni	4-30 giorni				
Piemonte	27,8	8,3	5,2	14,3	14,8	31,7	25,7	100
Valle d'Aosta	33,4	14,8	6,9	11,6	17,9	36,3	12,4	100
Lombardia	32,5	15	5,4	12	13,2	29,1	25,3	100
<i>Bolzano</i>	27,1	1,6	1,7	23,9	20,3	40,9	11,7	100
<i>Trento</i>	27,5	3	2,7	21,8	22,6	38,1	11,7	100
Veneto	25,7	9	4,5	12,2	16,1	34,6	23,6	100
Friuli-Venezia Giulia	25,8	7,9	4,8	13,1	16,1	34	24	100
Liguria	26,8	8,7	5,6	12,5	15,1	36,2	21,9	100
Emilia-Romagna	29,2	7,5	5,6	16,1	17,8	34,4	18,5	100
Toscana	30,9	10,7	6,5	13,7	16	34,1	18,9	100
Umbria	32,6	12	6,3	14,3	15	32,2	20,3	100
Marche	25,7	7,2	4,7	13,8	17,9	34,7	21,7	100
Lazio	57,8	38,3	7,4	12,2	9,7	18,8	13,6	100
Abruzzo	33,9	8,9	7	18	18,3	30,7	17,1	100
Molise	32,7	5,7	4,7	22,3	21,5	29,7	16,1	100
Campania	36	15,2	6,1	14,7	16,4	31,6	16	100
Puglia	39,6	7,5	5,6	26,5	25,4	26,8	8,2	100
Basilicata	34,4	7,9	4,4	22,2	24,8	31,9	8,9	100
Calabria	22,6	3,5	2,5	16,7	25,3	41,7	10,4	100
Sicilia	36,5	12,3	7,4	16,8	17,5	33,8	12,1	100
Sardegna	32,7	10,8	6,2	15,6	18,6	33,8	14,9	100
Totale (b)	35,7	14,3	5,8	15,6	16,7	30,5	17,2	100

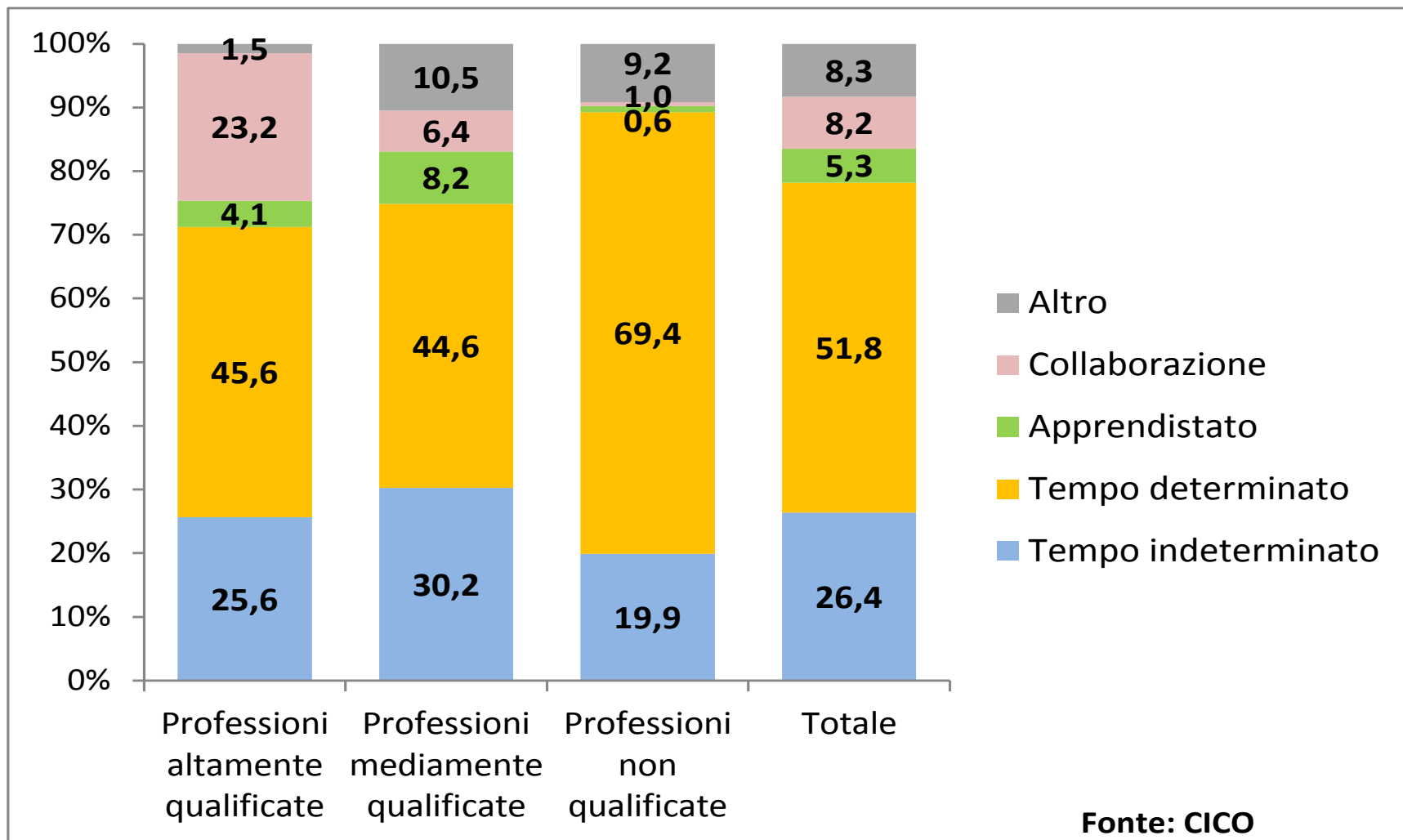
Unità di lavoro attivate a tempo pieno per grandi gruppi professionali e sesso – Anno 2014 (composizione percentuale)



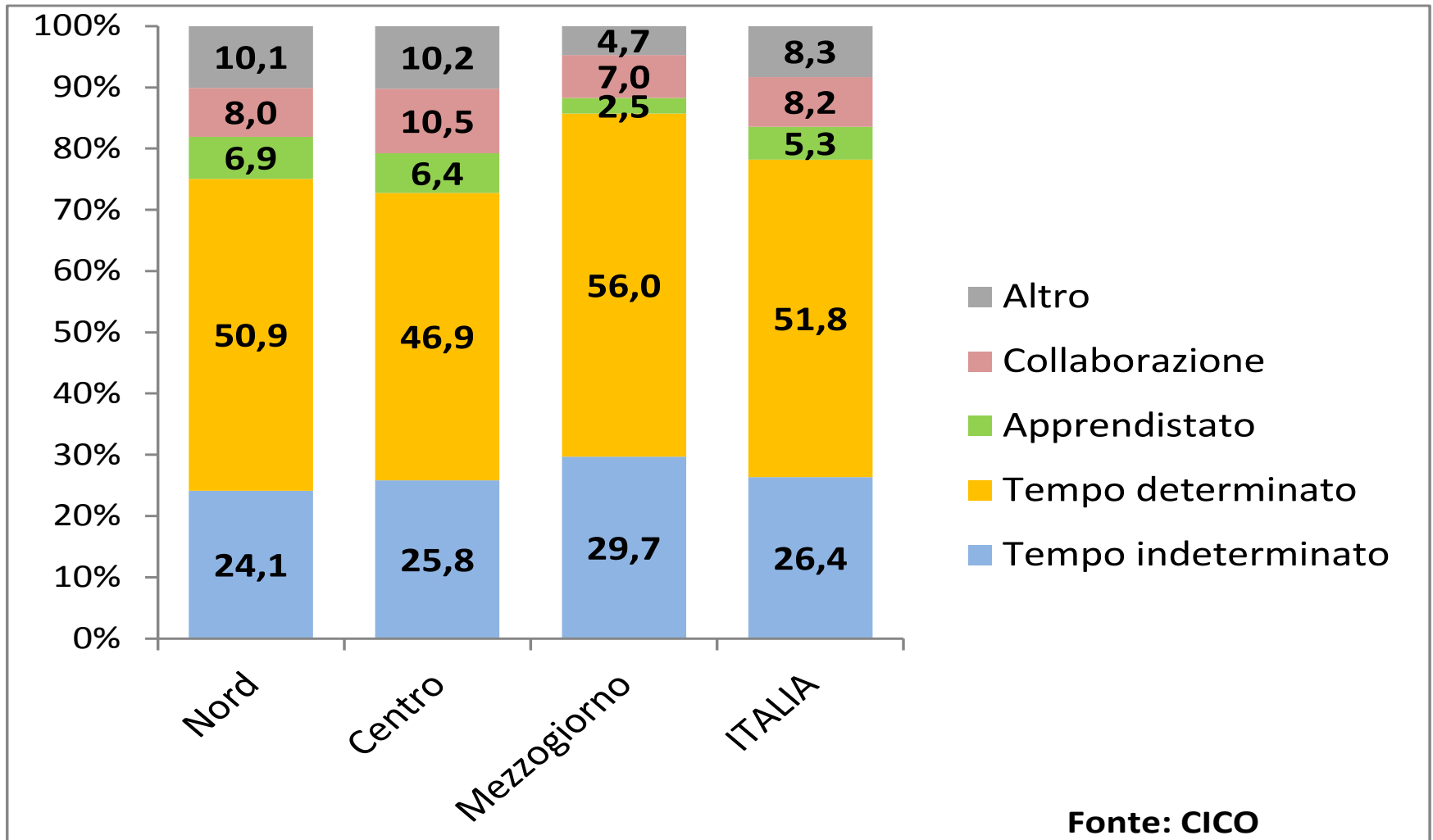
Unità di lavoro attivate a tempo pieno per grandi gruppi professionali e sesso – Anno 2014 (composizione percentuale)



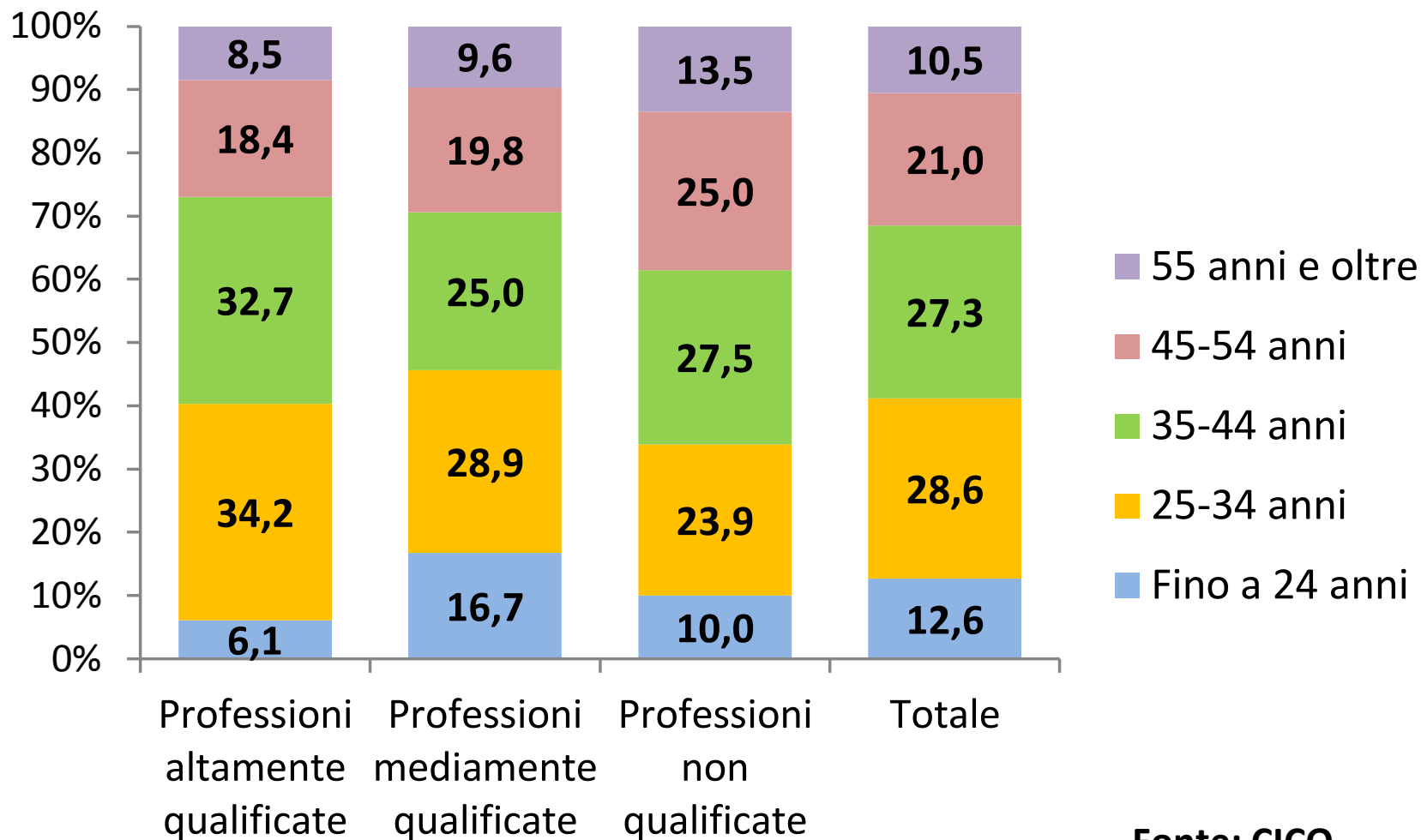
Unità di lavoro attivate a tempo pieno per grandi gruppi professionali e tipologia contrattuale – Anno 2014 (composizione percentuale)



Unità di lavoro attivate a tempo pieno per tipologia contrattuale e ripartizione – Anno 2014 (composizione percentuale)

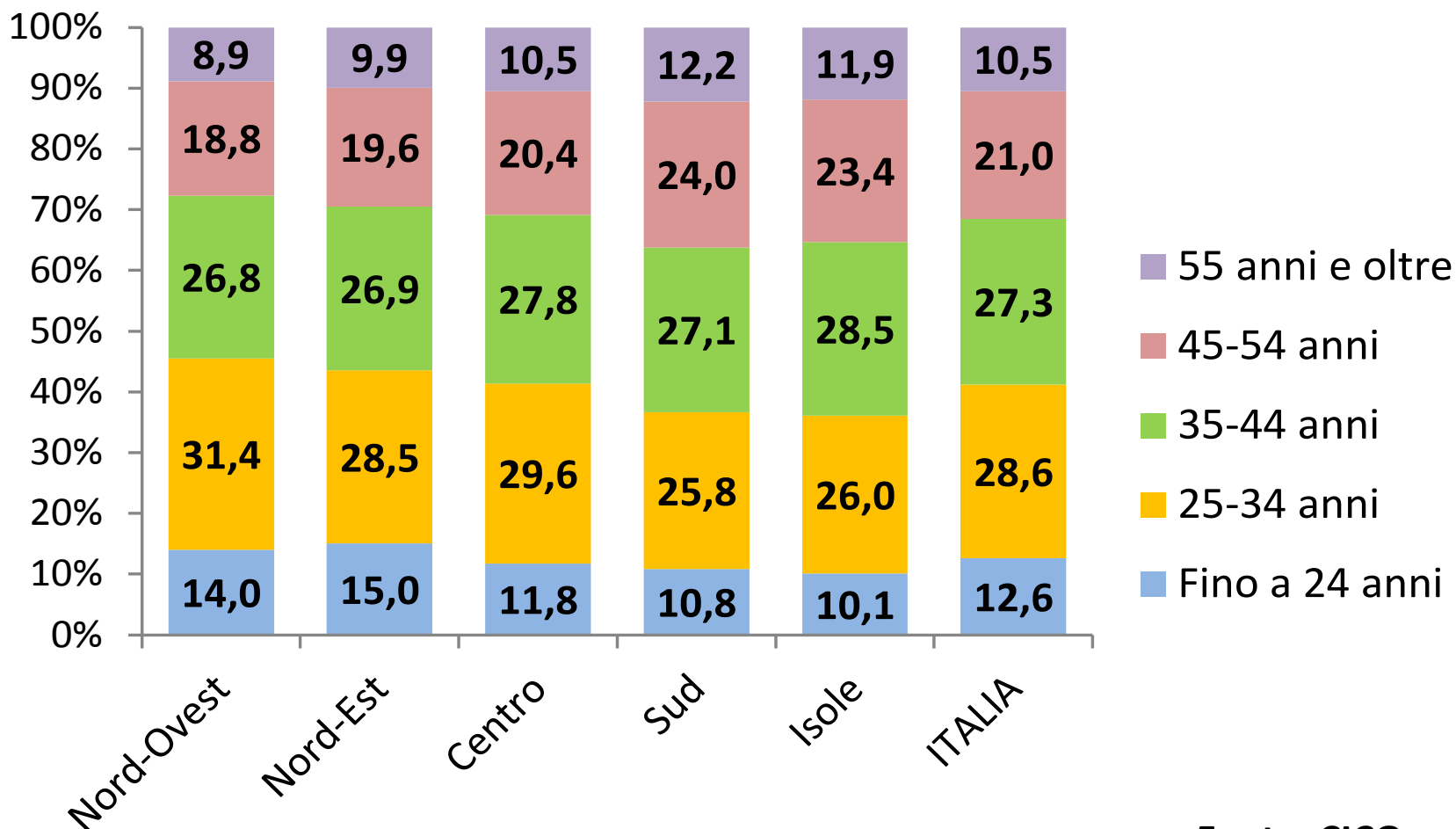


Unità di lavoro attivate a tempo pieno per grandi gruppi professionali e classe d'età – Anno 2014 (composizione percentuale)



Fonte: CICO

Unità di lavoro attivate a tempo pieno per ripartizioni e classe d'età – Anno 2014 (composizione percentuale)



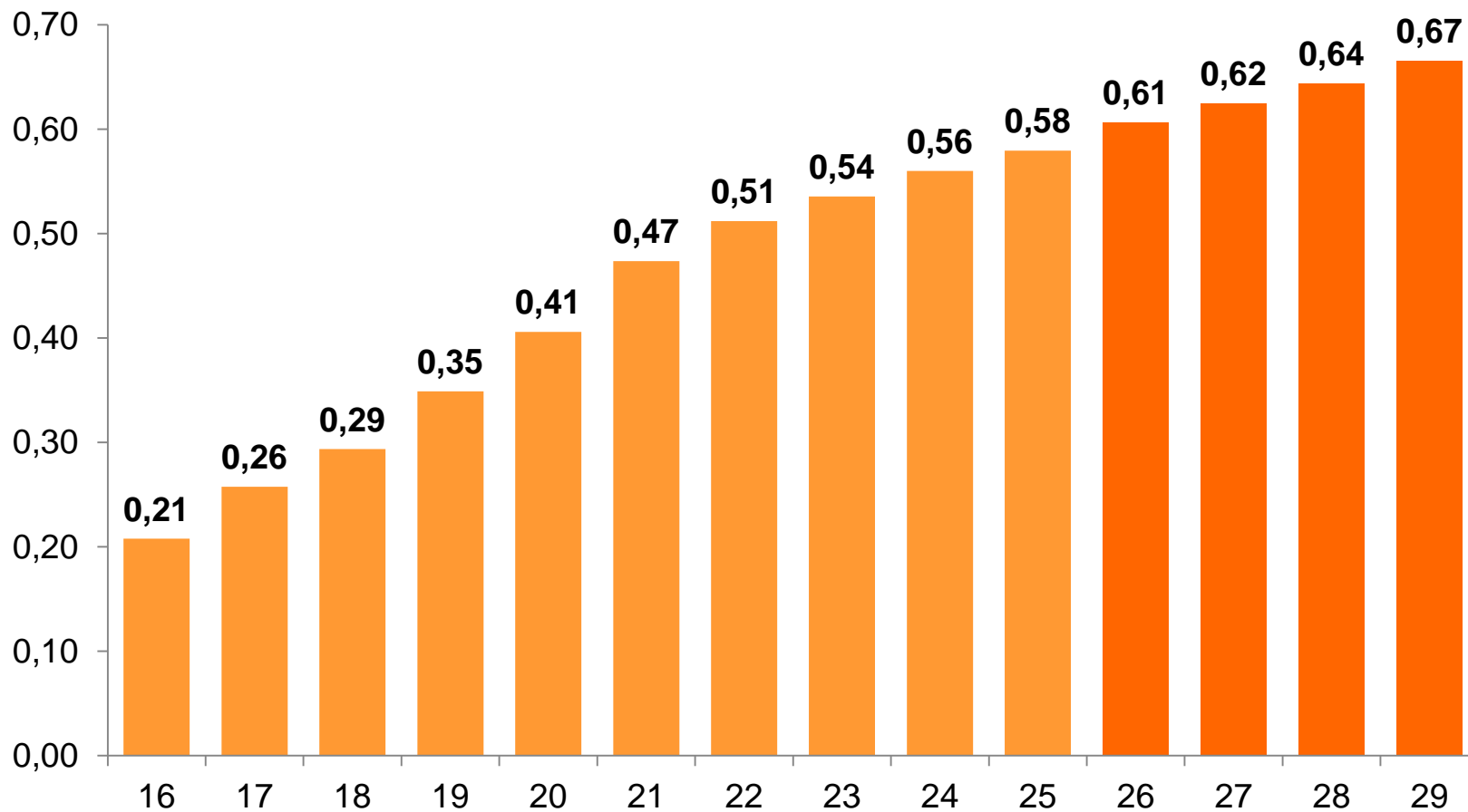
Fonte: CICO

Unità di lavoro attivate a tempo pieno per grandi gruppi professionali e settore economico – Anno 2014 (valori assoluti e composizione percentuale)

	Agricoltura	Industria in senso stretto	Costruzioni	Commercio	Alberghi e ristoranti	PA	Altri servizi	Totale
	Valori %							
<i>Professioni altamente qualificate</i>	0,3	10,9	2,5	5,5	1,3	4,4	75,1	100
<i>Professioni mediamente qualificate</i>	4,5	17,2	9,2	14,5	16,9	0,9	36,7	100
<i>Professioni non qualificate</i>	42,5	7	8,4	4,3	6,7	0,7	30,3	100
Totale	14,4	13,1	7,6	9,8	10,8	1,6	42,7	100

1. Occupati e disoccupati: la crisi prima della crisi
2. La domanda di lavoro dipendente : la frammentazione nascosta
- 3. La transizione Formazione Lavoro**

Giovani: la probabilità di trovare lavoro per i giovani tra i 16 ed i 29 varia per età



La probabilità di trovare lavoro per i giovani tra i 16 ed i 29 varia significativamente per territorio

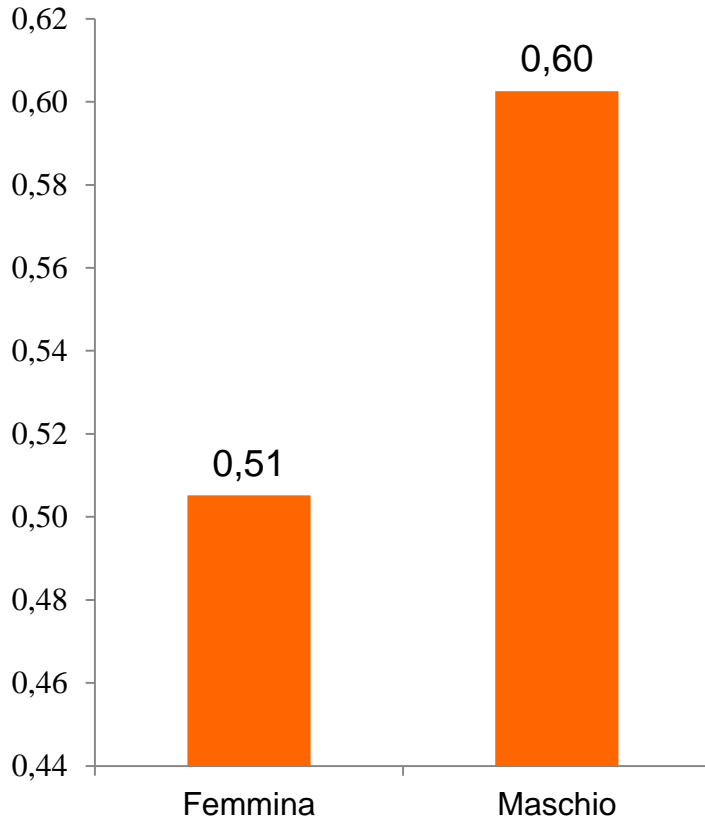


Regioni	Prob.
Sicilia	0,341
Calabria	0,367
Campania	0,373
Basilicata	0,404
Puglia	0,430
Sardegna	0,473
Molise	0,496
Lazio	0,526
Media Italia	0,553
Umbria	0,582
Abruzzo	0,591
Marche	0,620
Liguria	0,626
Toscana	0,632
Friuli Venezia Giulia	0,635
Piemonte	0,636
Lombardia	0,667
Emilia Romagna	0,669
Veneto	0,676
Trentino alto Adige	0,722
Valle d'Aosta	0,732

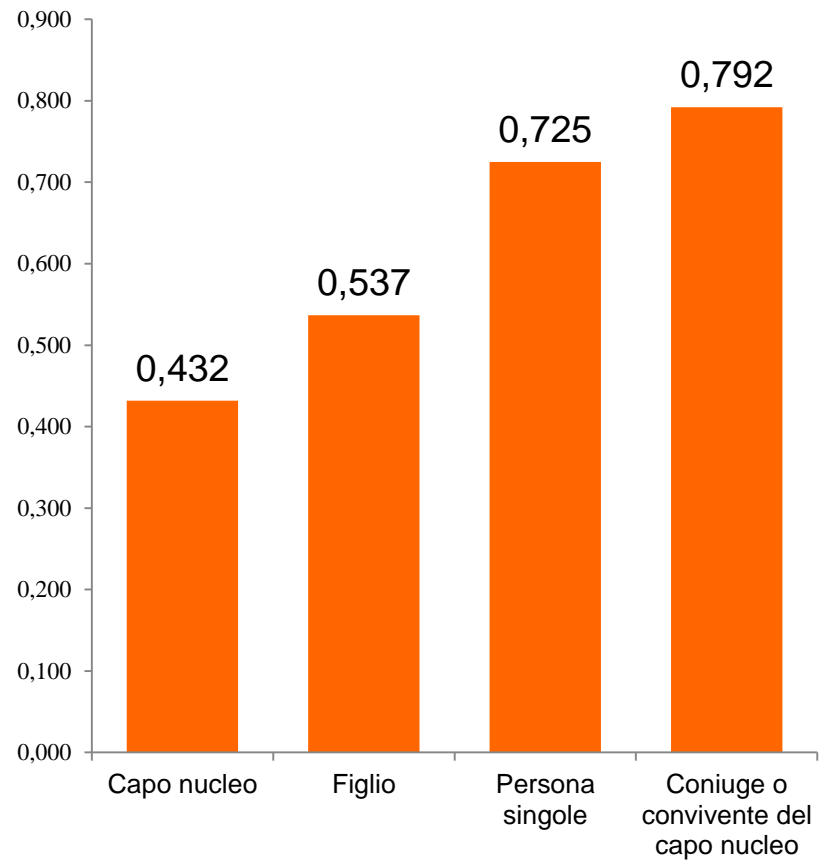
Province	Prob
CALTANISSETTA	0,307
PALERMO	0,325
VIBO VALENTIA	0,329
NAPOLI	0,329
CROTONE	0,330
CATANIA	0,331
MESSINA	0,333
ENNA	0,336
COSENZA	0,346
TRAPANI	0,351
VARESE	0,705
TREVISO	0,708
FIRENZE	0,710
VERONA	0,719
MODENA	0,721
PARMA	0,724
AOSTA	0,732
LODI	0,739
PADOVA	0,748
BOLZANO	0,759

La probabilità di trovare lavoro per i giovani tra i 16 ed i 29 varia per genere e nucleo familiare di provenienza

Genere

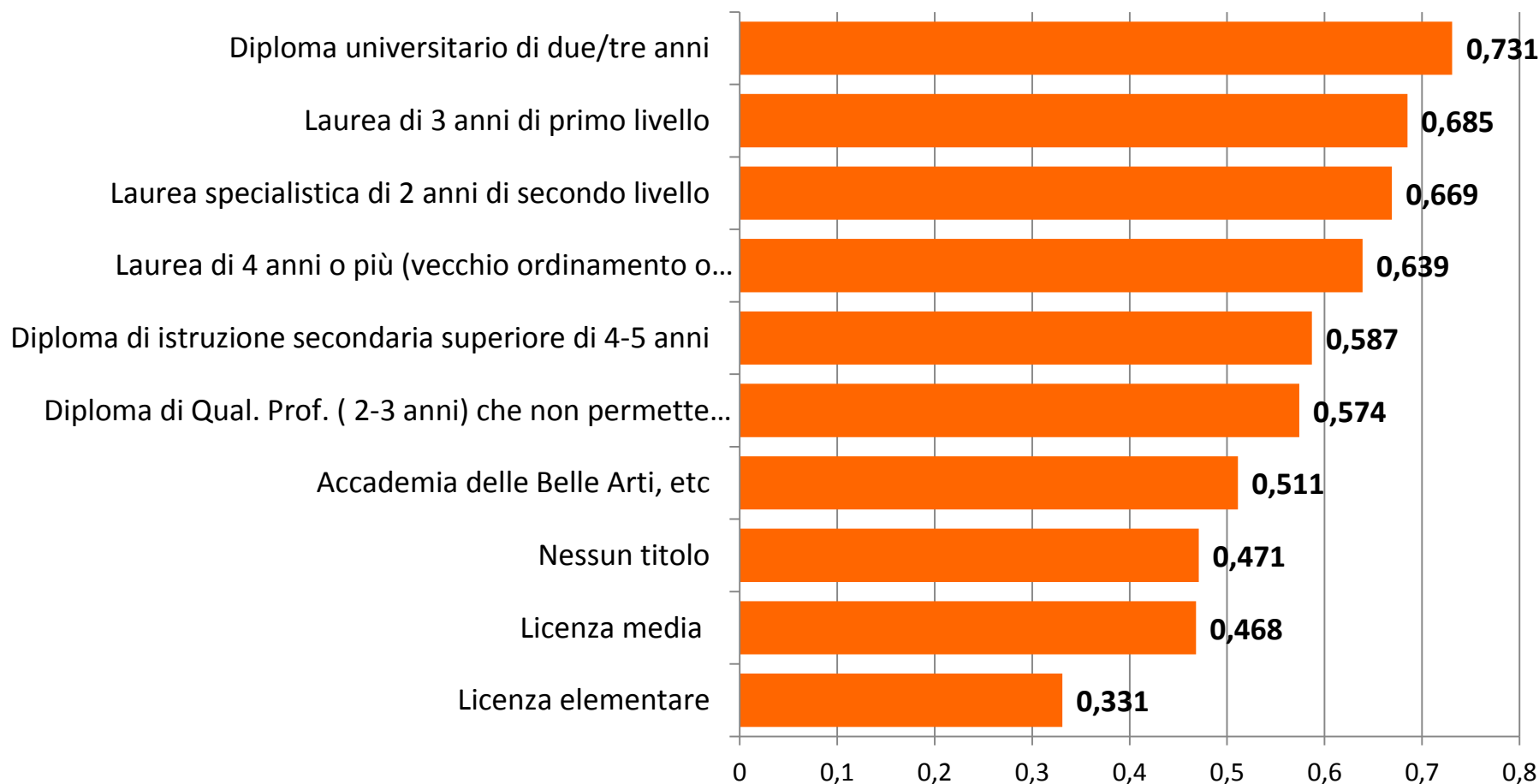


Posizione nel nucleo familiare(*)



(*) Il capo nucleo per definizione nelle rilevazioni ISTAT è donna

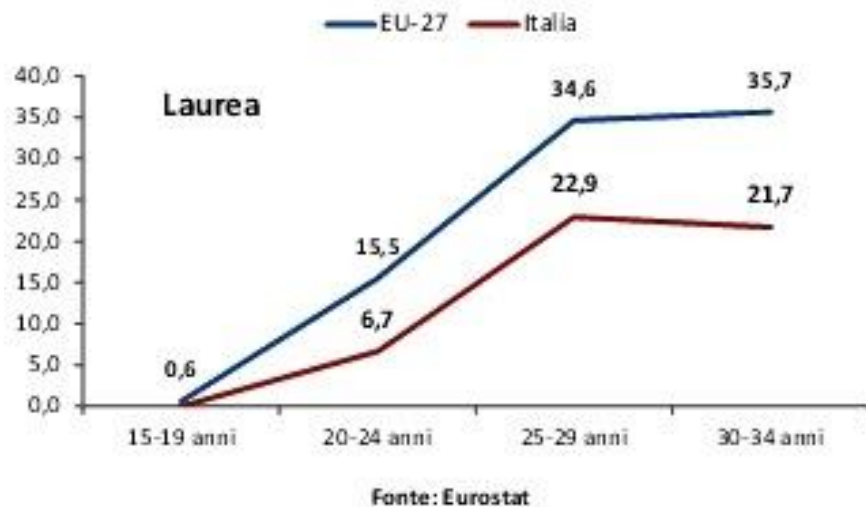
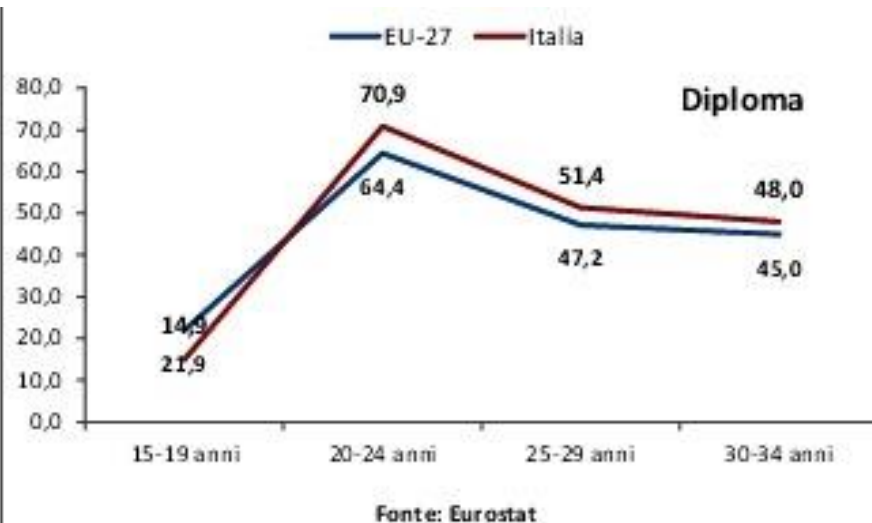
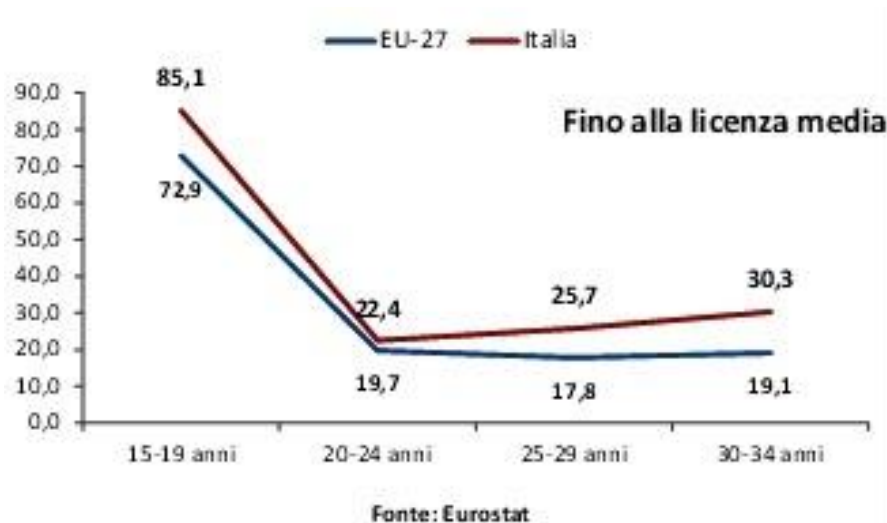
La probabilità di trovare lavoro per i giovani tra i 16 ed i 29 varia significativamente per titolo di studio



I livelli di formazione dei giovani



C'è un gap educativo che riguarda la formazione di base e la formazione di terzo livello



Popolazione giovanile per titolo di studio e classe quinquennale d'età in Italia e nella media dei paesi dell'Unione europea. Anno 2012 (valori percentuali)

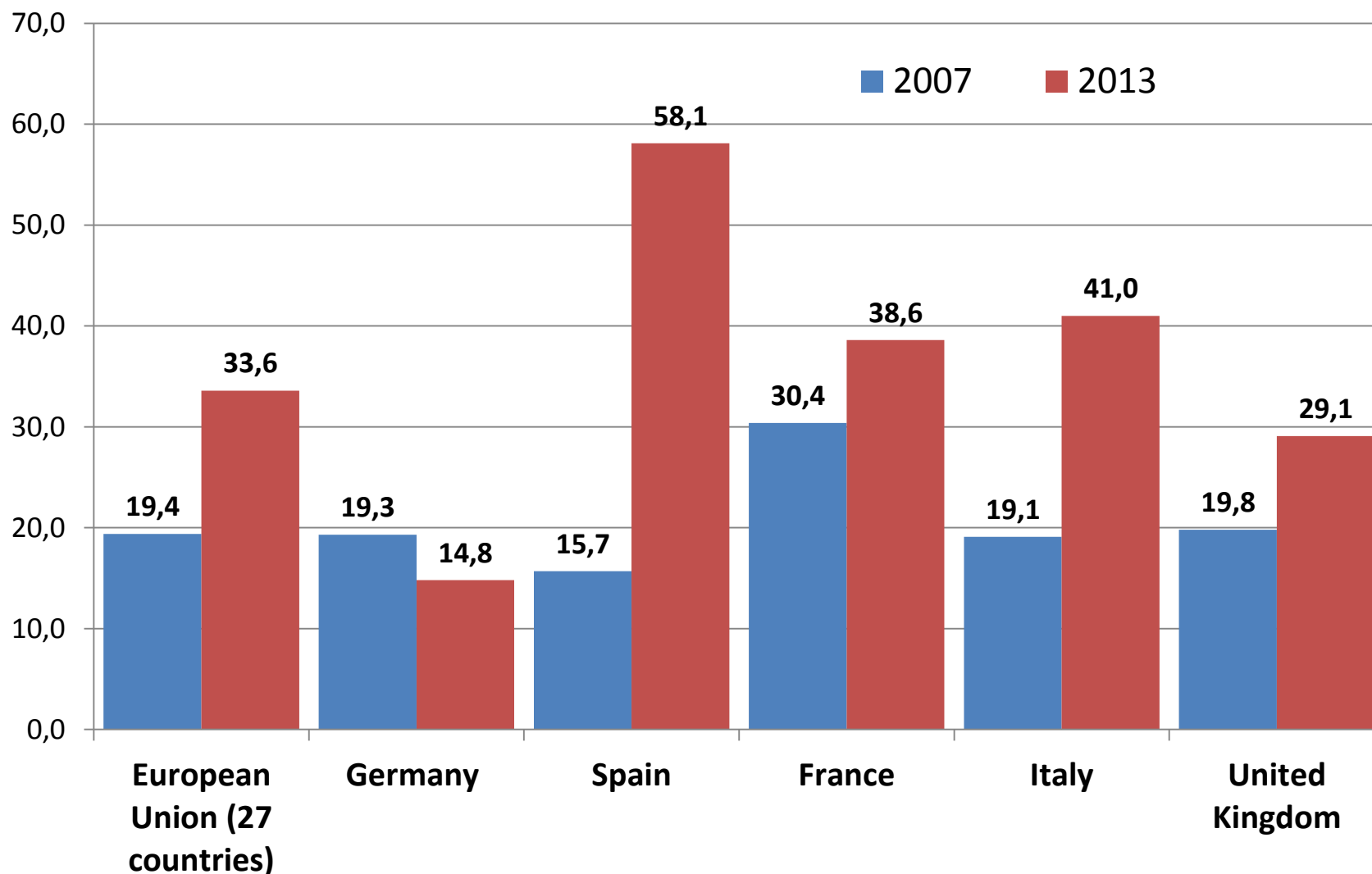
Mancano i percorsi di istruzione tecnica non universitari

Studenti per livello d'istruzione terziaria (ISCED 5A e 5B) nella media dell'Unione e in alcuni paesi europei - Anno 2010 (valori assoluti e percentuali)

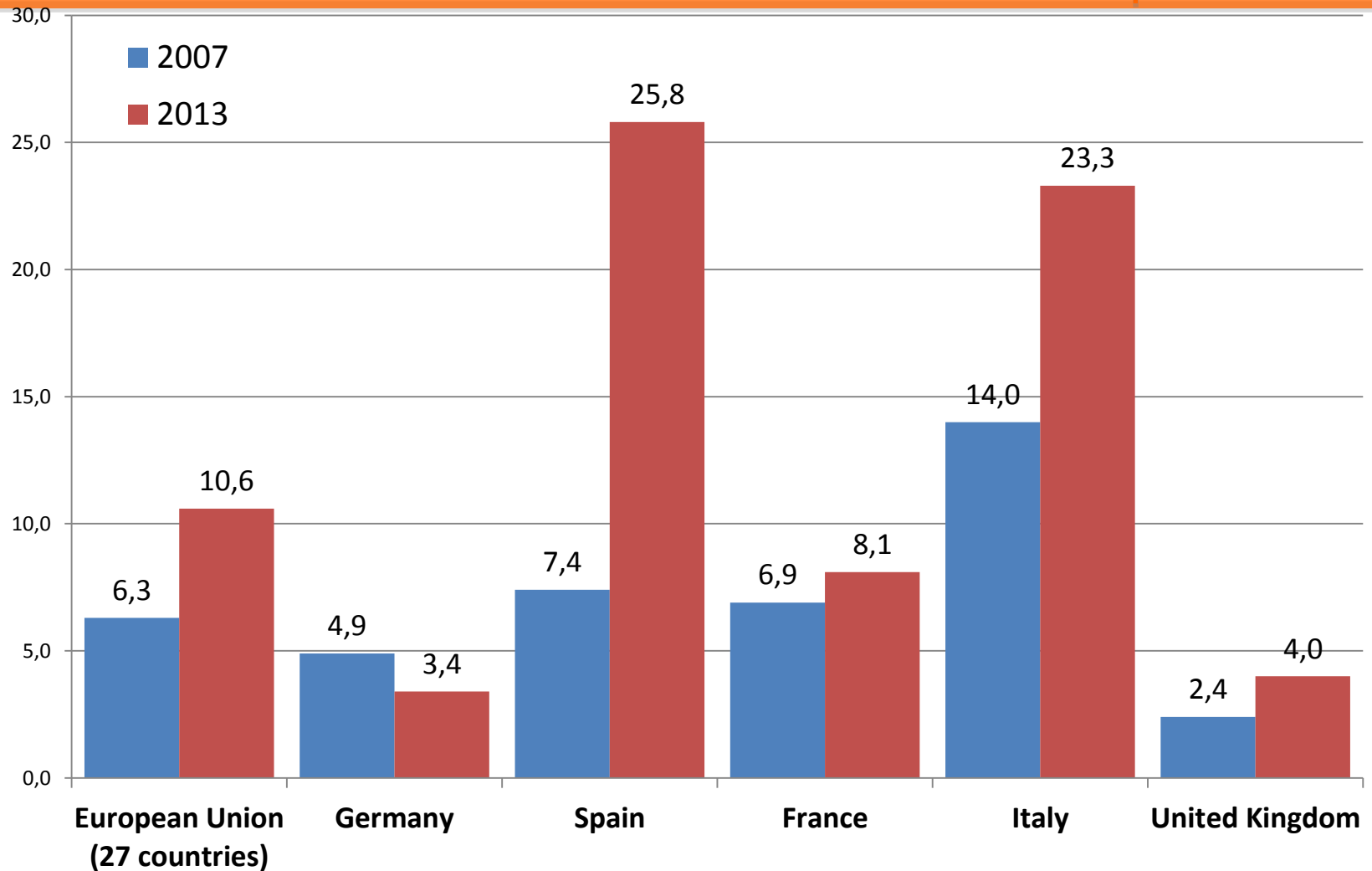
	Istruzione terziaria universitaria (5A)	Istruzione terziaria non universitaria (5B)	Totale Istruzione terziaria	Tutti i livelli d'istruzione	% 5A su totale terziaria	% 5B su totale terziaria	% 5B su totale studenti
EU-27	16.682.956	2.629.514	19.312.470	108.010.157	86,4	13,6	2,43
Germania	2.093.394	462.165	2.555.559	16.290.875	81,9	18,1	2,84
Spagna	1.529.759	278.792	1.808.551	9.701.187	84,6	15,4	2,87
Francia	1.611.605	562.136	2.173.741	14.875.582	74,1	25,9	3,78
Italia	1.937.167	5.005	1.942.172	11.221.529	99,7	0,3	0,04
Regno Unito	1.909.886	484.134	2.394.020	14.187.278	79,8	20,2	3,41

Fonte: Eurostat [educ_enr1tl]

Percentuale di disoccupati tra i 20 ed i 24 anni con al più la licenza media dell'obbligo.



Percentuale di disoccupati tra i 25 ed i 29 anni con livello di istruzione universitario (terziario)



Fonte: elaborazione Italia Lavoro su Eurostat LFS

Persone tra i 15 anni e più che hanno svolto un'attività formativa per condizione professionale - Anno 2013



Tipologia di corso	Occupati	Persone in cerca	Inattivi	Totale
Corso di formazione professionale: Corso organizzato e/o riconosciuto dalla Regione	172.493	51.109	76.552	300.155
Corso di formazione professionale: Corso organizzato dall'Azienda o Ente in cui lavora	3.561.323	6.223	8.976	3.576.521
Corso di formazione professionale: Altro corso di formazione professionale	1.144.911	106.685	206.272	1.457.869
Altro tipo di attività formativa: Seminario, conferenza	306.494	20.878	110.033	437.405
Altro tipo di attività formativa: Lezioni private, corso individuale	94.886	16.660	115.974	227.519
Altro tipo di attività formativa: Università della Terza età o del Tempo Libero	20.746	1.933	100.289	122.968
Altro tipo di attività formativa: Altro tipo di corso (ad es. corso di inglese, di informatica, di chitarra, etc.)	347.747	62.687	532.503	942.938
Totale	5.648.601	266.175	1.150.599	7.065.375

Fonte: elaborazione Italia Lavoro su micro dati rilevazione continua delle forze di lavoro media 2013

Persone che hanno svolto un corso di formazione professionale organizzato dalla Regione per condizione professionale e classe d'età - Anno 2013



Classe di età	Occupati	Persone in cerca	Inattivi	Totale
15-24	16.349	14.553	37.257	68.159
25-34	40.725	13.962	15.485	70.172
35-44	49.711	12.387	9.368	71.466
45-54	47.151	8.568	8.453	64.172
55-64	16.913	1.586	4.376	22.874
65-74	1.485	54	1.290	2.829
75 e +	160		323	482
Totale	172.493	51.109	76.552	300.155

Fonte: elaborazione Italia Lavoro su micro dati rilevazione continua delle forze di lavoro media 2013

Fenomeni e tendenze del mercato del lavoro



Maurizio Sorcioni
Italia Lavoro